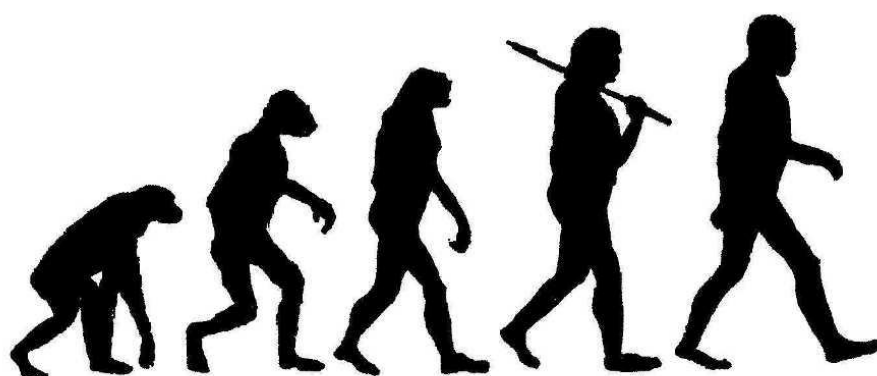




*Co powinieneś wiedzieć
na temat ras*



Wstęp do Twórczości

Tytuł oryginalny: What you should know about races – an introduction to the Creativity, 2010r.
Tłumaczenie: Ruch Twórczości, 2010r. (37AC)
Skład i korekta: Ruch Twórczości, 2017r. (44AC)



www.tworczość.org
kontakt@tworczość.org

Wprowadzenie. Po sześciu tysiącach lat zapisywanej historii nasi ludzie mają ostatecznie swoją religię; dla siebie i tworzoną przez siebie. Twórczość jest tą religią. Została ostatecznie ustanowiona wyłącznie dla Przetrwania, Ekspansji i Postępu naszej Białej Rasy. W rzeczy samej, wierzymy że to co jest dobre dla Białej Rasy jest najwyższą cnotą, a to co jest złe dla Białej Rasy jest ostatecznym grzechem. Doszliśmy do tych wniosków poprzez obserwację Odwiecznych Praw Natury, studiowanie historii oraz poprzez używanie Logiki i Zdrowego Rozsądku, z którym każdy z nas się rodzi. Najwyższym Prawem Natury jest przetrwanie własnego gatunku. Historia pokazała, że Biała Rasa jest odpowiedzialna na tej planecie za wszystko co nazywamy postępowaniem, i że wobec tego logicznym jest oddawać najwyższe znaczenie Rasie, a odrzucić wszystkie idee które nie oddają znaczenia Rasie. W ciągu swej historii nasi ludzie stawiali czoła różnym zagrożeniom, jednak nigdy przedtem nie stanęli naprzeciw tak śmiertelnego zagrożenia jak dziś. Dzisiaj przyszły biologiczny byt naszych ludzi na tej planecie jest niepewny. W 1920 roku na przykład, jeden na trzech ludzi na tej planecie był Biały. Dzisiaj tylko co dwunasty jest Biały. Jeśli obecne tendencje będą postępowały, można sobie tylko wyobrazić jak świat będzie wyglądał za sto lat.

Jak doszło do tej katastrofy? Doszło do niej z powodu przekręconego myślenia naszych ludzi. Nasi ludzie jak dotąd byli zajęci każdym zagadnieniem poza zagadnieniem swojego przetrwania. Wspomagaliśmy tych którzy nie należą do naszego gatunku swoim własnym kosztem, powodując że ich liczba zaczęła bardzo wzrastać, podczas gdy w tym samym czasie Biali Ludzie pomniejszyli rozmiar swoich rodzin – z powodu samolubstwa albo z powodu niskich zarobków i wygórowanych podatków. Podzieliliśmy się między wszystkie rodzaje organizacji i ruchów, z których żaden nie zwraca się ku najbardziej podstawowemu zagadnieniu: czy Białe Dzieci będą miały przyszłość? To zagadnienie, jak i wiele innych są przedmiotem Twórczości.

Nasi ludzie na całym świecie zaczynają przyjmować dynamiczne i inspirujące Kreda i Program Twórczości. Biali Ludzie na całym świecie zaczynają odkładać na bok ich przeszłe różnice i podziały i idą razem jako jeden lud dla swojego najlepszego interesu. Coraz więcej naszych ludzi zaczyna sobie zdawać sprawę z tego, że jeśli Biali Ludzie nie zatroszczą się o swoją własną przyszłość, inni ludzie tego nie zrobią. W rezultacie, nasze kościoły kielkują na całym świecie, nasi posłannicy głoszą słowo Białej jedności, a nasi członkowie gorliwie rozprowadzają to słowo do Was, Biali Ludzie. Mamy nadzieję, że po przeczytaniu tej wiadomości zdecydujecie się zdobyć więcej informacji i konsekwentnie zdecydujecie się zostać członkami naszego Kościoła, Ruchu Twórczości i przyłączycie się do nas w tej historycznej walce.

Szkodliwa polityka równości. Dominująca w dzisiejszych czasach ideologia (egalitarianizm) utrzymuje, że wszyscy ludzie są równi, przynajmniej genetycznie, a każda sugestia mówiąca inaczej jest po prostu nie do przyjęcia. Badania które mogą objawić rasowe różnice, w szczególności w inteligencji i zachowaniu są surowo zabronione. Egalitarianizm to intelektualna plaga, która w dziedzinie badań nad różnicami rasowymi zainfekowała szczególnie antropologię, psychologię i socjologię. W poczytnych pismach i książkach mogą być publikowane jedynie te wnioski, które są zgodne z polityką rasowej równości, a wszelkie badania które dowodzą czego innego nie są finansowane ze środków rządowych ani przez organizacje chcące uniknąć etykietki „grupy nienawiści”.

Falszywa teoria. Teoria naukowa zgodna z polityką równości to „ZA” (Z Afryki). Teoria ZA utrzymuje, że **człowiek współczesny** (*Homo sapiens sapiens*) powstał w Afryce a następnie wyemigrował poza nią. Tak więc zgodnie z polityką równości, wszystkie obecnie żyjące istoty ludzkie są **całkowicie współczesne**. Co więcej, jako że migracja z Afryki miała miejsce stosunkowo niedawno (około 65 tysięcy lat temu), ewolucja ludzkości nie miała zbyt wiele

czasu na wprowadzenie znaczących zmian. Ponieważ migrujący sub-saharyjscy Afrykanie byli całkowicie współcześni i nie było dość czasu by zaszły jakieś znaczące zmiany, wszystkie istoty ludzkie muszą być genetycznie jednakowe. W skrócie więc, „wszyscy jesteśmy Afrykanami”¹.

Teoria ZA mówi, że afrykański *erectus* stał się człowiekiem współczesnym a podział na rasy zaszedł później, tak więc gatunki *Homo sapiens* (i również podgatunki *Homo sapiens sapiens*) powstały przed rasami. Teoria multi-regionalna mówi, że istniała azjatycka rasa *erectus* i afrykańska rasa *erectus* i obie one stały się człowiekiem współczesnym, więc rasy powstały przed gatunkami *Homo sapiens*. Ta książka natomiast (*Erectus walks amongst us – the origin of modern humans – dop. tłum.*) mówi, że **rasy powstały przed *erectus*, w czasach *Australopiteka*, tak więc rasy powstały przed gatunkiem *Homo***².

ZA jest powszechnie akceptowaną teorią o pochodzeniu ludzi współczesnych. Pojawia się w tekstach książek, jest wykładana na uniwersytetach, przyjmowana przez naukowców. Nauka jednak nieubłagalnie prze do przodu na swej drodze w poszukiwaniu prawdy. Prawda zwycięży nie dlatego że człowiek jest szlachetny i mądry, ale dlatego że człowiek nie może długo przetrwać jeśli ma on błędne spojrzenie na rzeczywistość. Ostatecznie błędność człowieka zostanie wyparta przez tych, którzy postrzegają rzeczywistość taką, jaka ona jest naprawdę³.

Historia o pochodzeniu ludzi. Historia rozpoczyna się 60 milionów lat temu w tropikach Południowo-wschodniej Azji. Wczesne naczelne („małpiatki”) żyją w koronach drzew, gdzie są one bezpieczne przed większymi drapieżnikami. Przylegają one do drzew w pozycji pionowej, ułatwiając sobie wspinaczkę silnymi kończynami tylnymi, przednich kończyn używając zaś do chwytania pokarmu. Niektóre z naczelnych stają się większe, przez co nie mogą dłużej poruszać się po gałęziach, zaczynają więc zwisać z nich, trzymając się zarówno górnymi, jak i dolnymi kończynami, następnie jedynie samymi ramionami. Ich ramiona wydłużają się, dzięki czemu mogą one poruszać się bardziej efektywnie, zupełnie tak, jak dłuższe nogi sprawiają że chodzenie jest bardziej wydajne. Ogony nie są już potrzebne do utrzymywania równowagi i stają się zbędne, tak więc naczelne z krótszymi ogonami mają przewagę nad innymi, co powoduje że ogony skracają się, a następnie zanikają całkowicie. Mniej mobilne na drzewach i zbyt ciężkie by dotrzeć do owoców rosnących na końcach małych gałęzi, bezogonowe naczelne spędzają więcej czasu na ziemi, gdzie ich rozmiar eliminuje zagrożenie ze strony mniejszych drapieżników i pozwala im na spożywanie pokarmu takiego jak podziemne bulwy, niedostępnego dla ich żyjących w koronach drzew poprzedników. Nie ewoluowały anatomicznie na tyle by efektywnie poruszać się na dwóch kończynach, więc przemieszczają się pochylone, podpierając się. Środowisko na powierzchni ziemi jest bardziej złożone, co daje przewagę przeżycia tym, którzy mają większe mózgi i są bardziej inteligentni. Około 25 milionów lat temu bezogonowe naczelne stają się małpami.

Niektóre z euroazjatyckich małp żyją na podmokłych obszarach, w pobliżu jezior, mórz lub rzek, gdzie żywią się roślinami i zwierzętami wodnymi. Gdy są w wodzie, poruszają się na dwóch kończynach („dwunożność”). Z biegiem czasu ich anatomia coraz bardziej przystosowuje się do dwunożności i mogą coraz bardziej oddalać się od bezpiecznej płytkiej wody i pobliskich drzew. Jest to pierwszy „wielki krok dla ludzkości”, ponieważ dwunożność jest najważniejszym osiągnięciem w ewolucji człowieka – człowiek jest jedynym ssakiem

¹ R. D. Fuerle, *Erectus walks amongst us – The evolution of modern humans*, Spooner Press, 2008, wstęp.

² R. D. Fuerle, *Erectus walks amongst us – The evolution of modern humans*, Spooner Press, 2008, rozdział 2.

³ R. D. Fuerle, *Erectus walks amongst us – The evolution of modern humans*, Spooner Press, 2008, wstęp.

Co powinieneś wiedzieć na temat ras - wstęp do Twórczości

poruszającym się zwykle na dwóch nogach. Około 10 milionów lat temu pojawiają się dwunożne małpy.

Euroazjatyckie dwunożne małpy żywią się owocami z drzew i krzewów oraz szczątkami zwierząt upolowanych przez drapieżniki. Chodzenie na dwóch nogach pozwala im podróżować dalej i szybciej, pochłaniając przy tym mniej energii niż w przypadku czworonożnych małp oraz daje wiele innych znaczących korzyści. Ich wolne ręce mogą przenosić żywność, kamienie i kije do obrony. Stojąc wyprostowane są mniej wystawione na działanie promieni słonecznych i mogą lepiej dostrzegać drapieżniki. Narzędzia i broń zostają ulepszone i mogą być teraz przenoszone, zamiast być robione wtedy gdy są potrzebne a następnie porzucane. Większe mózgi pozwalają im na lepsze planowanie strategii łowieckich tak więc pozyskują one więcej mięsa, przez co ich mózgi rosną, tworząc pętlę sprzężenia zwrotnego: większy mózg → lepsze narzędzia i broń → więcej mięsa → większy mózg (gdzie "→" oznacza "umożliwia" lub "idzie do").

Ponieważ dwunożne małpy tak dużo poruszają się po ziemi, stale znajdują się w różnych środowiskach. Muszą pamiętać dokąd iść, kiedy iść oraz jakie niebezpieczeństwa i źródła pokarmu mogą spotkać w wielu różnych lokacjach które odwiedzają. Posiadanie większego mózgu, pomimo jego zwiększonego zapotrzebowania na energię i większej masy staje się opłacalne.

Poruszanie się na dwóch nogach oznacza że matka może trzymać dziecko jedną ręką i w tym samym czasie zbierać pokarm drugą. Chodzenie pochłania mniej energii jeśli nogi są blisko siebie. Samicom z węższym kanałem rodny, a tym samym z nogami bliżej siebie łatwiej jest przetrwać. Jednak węższy kanał rodny oznacza, że dziecko musi rodzić się mniej rozwinięte, by mogło przejść przez drogi rodne. Wzrost mózgu jest więc opóźniony i najbardziej rozwija się on po narodzinach. Podczas gdy rozwiązuje to jeden problem, stwarza jednocześnie nowe – od teraz słabiej rozwinięte dziecko by przetrwać wymaga dłuższej opieki. Liczba dwunożnych małp szybko wzrasta i one też, tak jak ich poprzednicy migrują do Afryki, gdzie wytepiają wszystkie inne duże małpy, poza szympanсами i gorylami, które odchodzą na odizolowane i mniej pożądane terytoria. Dzieje się to około 4 milionów lat temu; dwunożna małpa staje się *Australopitek* – ostatnią dwunożną małpą.

Podczas gdy *Australopitek* zamieszkiwał strefy subtropikalne, człowiek mógł iść dalej na północ, gdzie panuje zmienny i chłodniejszy klimat. Gdyby *Australopitek* pozostał w tropikach, nie byłoby dzisiaj ludzi, *Homo*. Lecz gdy tropiki były pełne, te *Australopiteki* które przegrały rywalizację o najlepsze terytoria zostały zepchnięte na mniej pożądane obszary, wśród których była chłodniejsza północ.

Zmienny klimat jest o wiele większym wyzwaniem dla umysłu niż klimat tropikalny. W tropikalnym klimacie różnorodne rośliny i pożywienie są dostępne przez cały rok, ale w zmiennym klimacie rośliny jadalne pojawiają się tylko w cieplejszych porach, co również wpływa na ilość zwierząt które się nimi żywią, tak więc wymagane są tutaj większa inteligencja i lepsze zdolności niż w tropikach. Mimo że niektóre gatunki *Australopiteka* częściowo przystosowały się do chłodniejszego klimatu, nie mogły powędrować na północ tak daleko jak człowiek, a hibernacja nie wchodziła w grę.

By przetrwać w zmiennym klimacie potrzebna jest wyższa inteligencja. Osobniki które ją miały przetrwały i przekazały swoje geny swojemu potomstwu; te którym jej brakowało nie przetrwały. Powoli poszerzały one swój zasięg na północy. Około 2,5 miliona lat temu kombinacja wydajnego dwunożnego poruszania się, swobodnego używania rąk i większej inteligencji sprawiła że małpa stała się człowiekiem. Około 2 milionów lat temu pośród tych

północnych *Australopiteków* nastąpiła potężna zmiana – ich mózgi bardzo się rozrosły i tym samym zwiększyła się ich inteligencja. Były to narodziny gatunku *Homo* – pierwszych ludzi.

Dla wczesnego człowieka walczącego o przetrwanie w zmiennym klimacie, który stawał się tym surowszy im bardziej na północ, większy mózg i wyższa inteligencja były kluczem do odmiennego sposobu myślenia niezbędnego w tym środowisku. Był to koniec impulsywności i początek oszczędzania na przyszłość, koniec ignorowania konsekwencji podejmowanych działań i początek ostrożnego planowania. Cena jaką przyszło zapłacić Naturze za stanie się człowiekiem była wysoka; koniec tropikalnego Rajskiego Ogrodu i dramatyczne przygotowania do zimy. Niegdyś wesoło śpiewający w słońcu *hukana matata* („żadnych zmartwień”) konik polny stał się *Homo*, ciężko pracującą i walczącą o przetrwanie mrówką.

Relacje pomiędzy płciami także ulegają zmianie. Na północy, gdzie polowania były głównym źródłem pożywienia, kobiety nie mogą już gromadzić zapasów potrzebnych do utrzymania siebie i swoich dzieci przez cały rok. Bez mężczyzn którzy by im to zapewnili, one i ich dzieci są skazane na śmierć. Więcej mężczyzn zaczyna wiązać się wyłącznie z jedną kobietą.

Wczesny gatunek człowieka, *Homo erectus*, rozprzestrzenił się po cieplejszych obszarach Afryki, Europy i Azji, tak daleko na północ, jak jego nagie ciało jest w stanie wytrzymać chłód, skazując swego poprzednika – *Australopiteka* – na wyginięcie. Zapełnia tak duże terytorium jak jest w stanie, a następnie jego wielka ekspansja zostaje wstrzymana. Jakikolwiek dalsze migracje oznaczają konieczność poruszania się przez obszary zamieszkałe przez inne *erectus*, walkę z nimi i pokonanie ich. Nie było to łatwe do wykonania, ponieważ *erectus* żyjący na danym obszarze znali tamtejsze tereny, źródła pokarmu, niebezpieczeństwa i zaciekle bronili swojej ojczyzny.

W znacznie oddalonych od siebie i odmiennych środowiskach *erectus* nadal się rozwija; każda populacja staje się lepiej przystosowana do specyficznego środowiska w którym żyje. **U *Erectus* tak jak i *Australopiteka* przed nim tworzy się dystans genetyczny i powstają odrębne rasy.** W zamieszkiwanej przez *erectus* północnej części Azji klimat jest o wiele surowszy, więc przeżywają tylko te osobniki, których cechy pozwalają im na wytrzymanie chłodu.

350 tysięcy lat temu, w Europie i w Zachodniej Azji wczesny *erectus* ewoluuje ostatecznie w *Neandertalczyka*. We Wschodniej Azji przystosowany do zimna *erectus* uczy się kontrolować ogień i porusza się dalej na północ. Około 200 tysięcy lat temu ewoluuje on w *Homo sapiens* – człowieka pierwotnego. Podobne zmiany, lecz z pominięciem przystosowania do zimna zachodzą w Zachodniej Azji. W ostatnim etapie przed staniem się człowiekiem współczesnym, *Homo sapiens* zwiększa jeszcze swe umiejętności i inteligencję i poszerza zasięg swojej ekspansji na północ. Około 150 tysięcy lat temu człowiek pierwotny staje się *Homo sapiens sapiens* – człowiekiem współczesnym. Gdzie miało to miejsce jest tematem przewodnim większej części reszty tej książki (*Erectus walks amongst us – the origin of modern humans* – dop. tłum.), jednak autor uważa że stało się to we Wschodniej i w Zachodniej Azji.

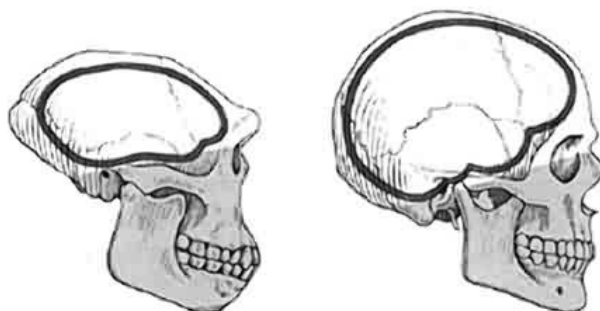
Podobnie jak jego poprzednicy, *Homo sapiens sapiens* wykorzystuje swą inteligencję oraz nowo wynalezione narzędzia i broń nie tylko na północy, lecz także na południu nadal zamieszkiwanym przez *Homo sapiens*, a nawet przez *erectus* w tropikach. Tak więc kiedy liczebność *Homo sapiens sapiens* wzrasta a klimat ochładza się i zimy stają się tak surowe że śnieg nie topnieje, wędruje on na południe, najeżdżając terytoria *Homo sapiens* i *erectus* i skazując ich na zagładę, lecz po drodze czasami krzyżuje się z nimi tworząc hybrydy. Zlodowacenie na północy sprawia że obniża się poziom wód morskich, umożliwiając

wędrowkę na wyspy Pacyfiku i do Australii. Gdy tysiące lat później lodowce topnieją i cofają się, *Homo sapiens sapiens* powraca na północ. Zachodnioazjatycki *Homo sapiens sapiens* rozprzestrzenia się po Europie, gdzie krzyżuje się w ograniczonym stopniu z *Neandertalczykiem*, stając się ostatecznie współczesnym **Białym Człowiekiem**.

Okolo 50 tysięcy lat temu w euroazjatyckiej populacji zachodzi jedna lub kilka mutacji mających wpływ na funkcjonowanie ludzkiego mózgu. Mutacje te są tak korzystne, że szybko rozprzestrzeniają się wśród Europejczyków i Azjatów. Człowiek tworzy kulturę, nabywa przekonania religijnych, uczy się sztuki i rzemiosła oraz tworzy narzędzia które są odzwierciedleniem jego pomysłów. Rolnictwo i hodowla zwierząt pojawiają się okolo 10 tysięcy lat temu, a reszta jak mawiają jest historią.

Oto historia naszego pochodzenia. Ci którzy doszukują się „boskich początków” nie zgodzą się, podobnie jak nie zgodzi się większość naukowców którzy utrzymują że początki człowieka leżą w Afryce. Niemniej jednak mam nadzieję, że czytelnik uważnie przeanalizuje dowody popierające tą historię⁴.

Homo erectus - wątpliwy przodek Białych. Archeologia i dziedzina jej pokrewna – paleoserologia – ujawniły, że formy życia w ogólnym zarysie człowieka (czyli dwie ręce, dwie nogi, tułów, głowa, poruszające się w pozycji wyprostowanej na dwóch nogach) pojawiły się w różnych miejscach na ziemi okolo dwóch milionów lat temu. Były to *homo erectus* („ludzie wyprostowani”), ogłaszani przez ewolucjonistów „przodkami człowieka”. Ich szczątki odnaleziono rozproszone w Europie, Afryce, Chinach i Australii. Pozostaje jednak bardzo wątpliwe czy człowiek współczesny pochodzi od *homo erectus*.



Rys. 1

Rysunek 1. to porównanie czaszki *homo erectus* (po lewej) z czaszką *Homo sapiens sapiens* (po prawej), które pokazuje ogromne różnice w wielkości czaszki i kształcie kości twarzowej. Tak olbrzymie różnice podważają tezę o pochodzeniu człowieka współczesnego od poprzednich *homo erectus*, szczególnie popularną w miecie teorii „Z Afryki”.

Neandertalczyk – nie związany z Białymi. Czas *homo erectus* znany jest jako Paleolit. Uznaje się że epoka ta dobiegła końca wraz z nadejściem *Neandertalczyka*. Mimo że *Neandertalczyk* nie był zbyt rozgarnięty, był on lepiej rozwinięty niż *homo erectus*. Po raz kolejny jednak, nie ma jednoznacznego powiązania pomiędzy nim a współczesnym Białym typem rasowym.

Wyniki testów DNA na przeprowadzonych szczątkach *Neandertalczyka* przez badaczy z Uniwersytetu w Glasgow opublikowane w dzienniku „Nature” w Marcu 2000r, wykazały, że

⁴ R. D. Fuerle, *Erectus walks amongst us – The evolution of modern humans*, Spooner Press, 2008, rozdział 1.

brak *Neandertalczyka* w drzewie genealogicznym współczesnego Białego człowieka – są oni całkowicie niepowiązani.

Fizycznie *Neandertalczyka* cechowała masywna czaszka, długie w stosunku do ciała ramiona i wysunięta szczęka⁵.

Cro-Magnon – pierwszy współczesny Biały typ rasowy. *Cro-Magnon* był bezpośrednim poprzednikiem współczesnej Białej Rasy. Żył on pomiędzy 40 a 10 tysiącami lat temu. Był on nieco bardziej krzepki od współczesnego Białego Człowieka i tak jak *Neandertalczyk* miał większy od niego mózg (o ok. 4%) i masywniejszą czaszkę. Wraz z pojawieniem się kultury *Cro-Magnona*, zestawy narzędzi stały się znacznie bardziej wyszukane. Do produkcji specjalistycznych narzędzi, wyrobu odzieży, grawerowania i rzeźbienia używał on szerszej gamy surowców, takich jak kości i poroże. Tworzył on zdobione narzędzia, koraliki, figurki z kości przedstawiające ludzi i zwierzęta, figurki gliniane, instrumenty muzyczne i spektakularne malowidła jaskiniowe⁶.

Cro-Magnon jest pierwszą dwunożną formą życia, z którą współczesny Biały Człowiek może wyraźnie potwierdzić swoje genetyczne pokrewieństwo. **Historia Białej Rasy rozpoczyna się więc około 40 tysięcy lat temu – w późnym Paleolicie⁷.**

Rasa, etniczność i kultura. Rasa jest definiowana jako grupa osobników posiadających wspólne cechy genetyczne, które decydują o wyglądzie zewnętrznym tej grupy⁸.

BIAŁA RASA to najdoskonalsze stworzenie Natury; ci, których skład genetyczny jest całkowicie lub w większości charakterystyczny dla ludzi pochodzących z kontynentu europejskiego; zbiór cech, które są z łatwością odróżniane od innych ras⁹.

Etniczność jest definiowana jako wytwór grup osobników (najczęściej wewnątrz grup rasowych, lecz może występować również między rasowymi podziałami), dotyczący wspólnych tradycji, języka, form sztuki, stosunków i innych form wyrazu.

Kultura to określenie na fizyczne przejawy wytworów grup etnicznych – aktualny język, formy sztuki, religię, porządek społeczny i inne osiągnięcia.

W praktyce możemy więc mówić o Białej Rasie i np. o szkockim pochodzeniu (etniczności) oraz o szkockiej kulturze. Te dwie ostatnie – etniczność i kultura – są od siebie bezpośrednio zależne, i tak naprawdę wynikają z siebie wzajemnie¹⁰.

Dystans genetyczny. Populacje które rozwijają i reprodukują się w izolacji, zwykle przez to że są geograficznie odseparowane, stają się stopniowo genetycznie odmienne. Dzieje się to głównie za sprawą tego, że w różnych środowiskach panują różne warunki. Również kiedy część populacji przeniesie się na inne terytorium, lub zostanie odizolowana poprzez powódź, zlodowacenie lub uformowanie pustyni bądź z innych powodów, i jeżeli część z tych odizolowanych ludzi stanie się nieco genetycznie odmienna od pozostałej części ludności, to

⁵ A. Kemp, *March of the Titans – A history of the White Race*, Ostara Publications, 1999, rozdział 1.

⁶ R. D. Fuerle, *Erectus walks amongst us – The evolution of modern humans*, Spooner Press, 2008, rozdział 2.

⁷ A. Kemp, *March of the Titans – A history of the White Race*, Ostara Publications, 1999, rozdział 1

⁸ A. Kemp, *March of the Titans – A history of the White Race*, Ostara Publications, 1999, rozdział 1.

⁹ M. Hale, *Twórczy podręcznik członkostwa*, Ruch Twórczości, rozdział 27

¹⁰ A. Kemp, *March of the Titans – A history of the White Race*, Ostara Publications, 1999, rozdział 1.

Co powinieneś wiedzieć na temat ras - wstęp do Twórczości

jest prawdopodobne że cała odizolowana populacja stanie się znacznie różna pod względem genetycznym, co nazywamy „efektem założyciela”¹¹.

Jest to jednak proces bardzo powolny i nie zachodzi wstecz. Jeżeli na przykład duża grupa Chińczyków przeniosłaby się do Norwegii, żyła tam przez jakiś czas i rozmnażałaby się wewnątrz własnej grupy rasowej, to czy ktoś poważny stwierdziłby że „wyewoluowałyby” oni w ludzi niebieskookich ludzi o blond włosach?

Możemy użyć takiego przykładu również w drugą stronę – kto poważny powiedziałby że Biali którzy przenieśliby się na jakiś czas do Chin i pozostali wierni swojej własnej grupie rasowej, nie krzyżując się z ludnością tubylczą po pewnym czasie nabraliby mongoloidalnych cech wyglądu fizycznego¹²?

Dobrym Przykładem są tutaj Eskimosi – mongoloidzi, którzy przywędrowali do Arktyki z Azji w czasie Epoki Lodowcowej, osiedlili się tam i zamieszkują ją po dziś dzień. Warunki środowiskowe jakie panują na zamieszkiwanych przez nich ziemiach są zbliżone do tych jakie panują w miejscu zamieszkiwania Norwegów czy Islandczyków, mimo to Eskimosi po dziś dzień posiadają mongoloidalne cechy wyglądu fizycznego, nie zostali „odmienieni przez środowisko”.

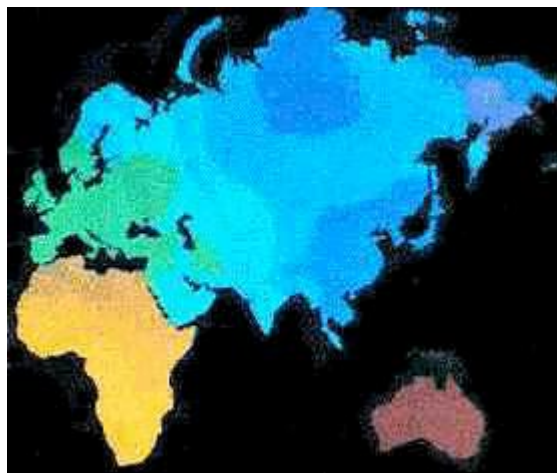
Sposobem na to by pula genetyczna uległa zmianie jest również fizyczne zmieszanie (posiadanie potomstwa) dostatecznej ilości osobników z puli z osobnikami z poza grupy. W ten sposób geny mogą „ulec zmianie”, a historia zna mnóstwo przypadków gdy miało to miejsce – gdy oryginalne grupy rasowe zintegrowały się z uprzednio oddzielnymi grupami rasowymi, tworząc nowe grupy, posiadające cechy fizyczne całkowicie odmienne od oryginalnych cech grup z których wywodzili się rodzice¹³.

„Dystans genetyczny” to sposób numerycznego określania genetycznych różnic pomiędzy dwoma osobnikami lub dwiema populacjami. Wszyscy posiadamy te same geny (np. wszyscy mamy gen odpowiadający za kolor oczu), jednakże każdy gen występuje średnio w 14 różnych sekwencjach A-C-G-T, zwanych „allelami”. By określić dystans genetyczny pomiędzy dwoma osobnikami, należy policzyć ilość różniących ich alleli. Jeżeli druga osoba jest Twoim identycznym bliźniakiem, to allele Twoje i Twojego bliźniaka będą identyczne a dystans genetyczny pomiędzy Wami będzie wynosił zero. Jeżeli druga osoba jest Twoim dzieckiem, przynajmniej połowa Waszych alleli będzie taka sama (Jeśli jego drugi rodzic ma część tych samych alleli co Ty, to więcej niż połowa będzie taka sama). Jeżeli dziecko pochodzi ze związku kazirodczego, to liczba identycznych alleli dziecka i rodzica będzie wyższa niż wtedy, gdyby rodzicie nie byli ze sobą spokrewnieni. Liczba identycznych alleli jest mniejsza pomiędzy kuzynami, jeszcze mniejsza pomiędzy ludźmi z tej samej grupy etnicznej i rasowej, i najmniejsza pomiędzy innymi rasami.

¹¹ R. D. Fuerle, Erectus walks amongst us – The evolution of modern humans, Spooner Press, 2008, rozdział 7.

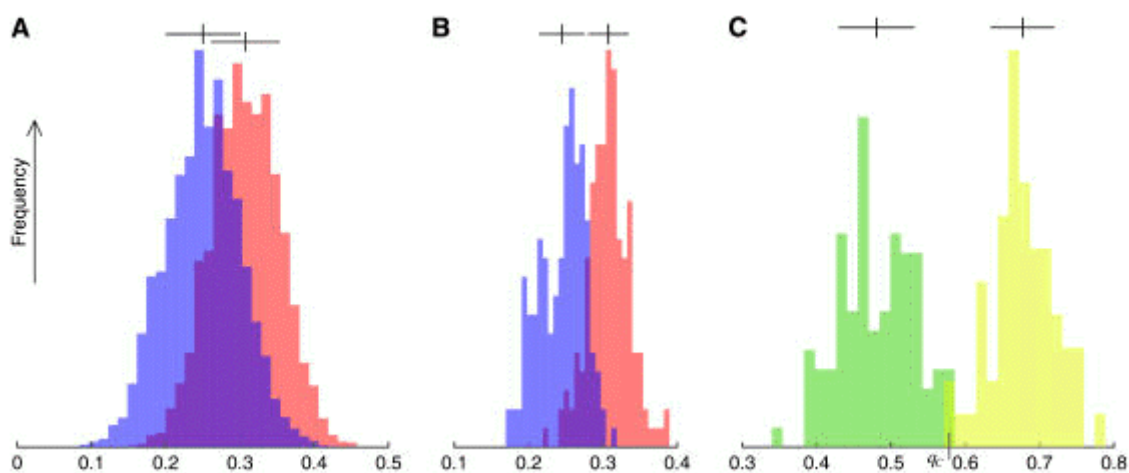
¹² A. Kemp, March of the Titans – A history of the White Race, Ostara Publications, 1999, rozdział 1

¹³ A. Kemp, March of the Titans – A history of the White Race, Ostara Publications, 1999, rozdział 1.



Rys. 2

Rysunek 2. przedstawia mapę na której zaznaczono grupy populacji według ich genetycznego podobieństwa. Afrykanie to kolor żółty, Biali to kolor zielony, Mongoloidzi to kolor ciemnoniebieski, Australijscy Aborygeni to kolor brązowo-czerwony. Mapa jednoznacznie prezentuje, że ludzie którzy są genetycznie podobni zamieszkują te same obszary geograficzne, innymi słowy **rasa jest faktem**.



Rys. 3

Rysunek 3. porównuje dystans genetyczny (liczby u dołu) pomiędzy populacją afrykańską (na niebiesko na wykresie A i B oraz na zielono na wykresie C) a Europejską (na różowo na wykresach A i B oraz na żółto na wykresie C). Pionowe czarne linie u góry oznaczają środki populacji, natomiast linie poziome reprezentują odchylenia standardowe. Zwróćmy uwagę, że gdy porównamy allele charakterystyczne dla Afryki z tymi popularnymi w Europie (wykres C), to te dwie populacje zostaną odseparowane niemalże w stu procentach. Na wykresach A i B środki są znacznie bliżej siebie, dystans genetyczny jest mniejszy i część wykresów się pokrywa, a to dlatego, że znacznie mniej unikalnych alleli dla każdej z analizowanych populacji zostało użytych w porównaniu.

Dane na temat numerycznego dystansu genetycznego pozwalają na wyciąganie innych wniosków, z których niektóre są dość zaskakujące.

Wydaje się nam na przykład, że matka jest bardziej spokrewniona z własnym dzieckiem niż z dzieckiem innej osoby, lecz nie zawsze jest to prawda. Dla większości Azjatów i dużego odsetka (ale mniej niż połowy) Europejczyków, mulackie dziecko ze związku z Afrykaninem Bantu będzie mniej spokrewnione z nimi niż losowo wybrane dziecko z ich własnej rasy! Wyjaśnienie tego dziwnego zjawiska jest proste – izolacja Europejczyków i Azjatów od Bantu zaowocowała tym, że te populacje stały się tak genetycznie różne, że dziecko sąsiada ma więcej wspólnych alleli z Euroazjata niż Euroazjata z własnym mulackim dzieckiem.

Teoria o pochodzeniu człowieka musi być zgodna, przynajmniej w przybliżeniu, z genetycznym dystansem pomiędzy różnymi populacjami¹⁴.

Niektóre biologiczne różnice między rasami. Biała Rasa cechuje się największą unikalnością pod względem genetycznym. Przedstawiciele Białej Rasy jako jedyni posiadają jasną skórę, wszystkie możliwe kolory oczu i włosów, grupy krwi 0 oraz A pochodzą wyłącznie od Białych i są najbardziej popularnymi grupami wśród Białych populacji. Człowiek posiadający grupę krwi 0 może być jej dawcą dla osób posiadających dowolną grupę krwi, lecz biorcą jedynie od innej osoby z grupą krwi 0. Osoby z grupą krwi A lub B mogą być dawcami dla osób z grupą krwi AB, lecz biorcami jedynie od osób z tą samą grupą co oni sami lub z grupą krwi 0. Grupa krwi B jest najbardziej popularna wśród Azjatów, natomiast AB wśród rasowych mieszaińców. Wynika z tego na przykład że Biały Człowiek posiadający grupę krwi 0 może ją oddawać ludziom dowolnej rasy posiadającym dowolną grupę krwi, lecz transfuzja w drugą stronę jest możliwa jedynie od innej Białej osoby z grupą krwi 0, w każdym innym wypadku zakończy się ona zgonem biorcy.

Nauki medyczne i różnice etniczne w rejestrach dawców szpiku kostnego po raz kolejny udowodniły że rasa jest pojęciem biologicznym, podważając tym samym lewicowe kłamstwa mówiące że jest to wytwór społeczny.

Nowe raporty koncentrujące się na problemach przeszczepu szpiku kostnego niechęcą ujawniły dlaczego rasa istnieje i dlaczego ma to znaczenie dla dobra ludzkości.

Statystyki pokazały że:

- Prawdopodobieństwo znalezienia dawcy szpiku kostnego dla Białych Brytyjczyków wynosi 1:3;
- Prawdopodobieństwo znalezienia dawcy szpiku kostnego dla czarnych i Azjatów żyjących w Wielkiej Brytanii wynosi 1:125000;
- Prawdopodobieństwo znalezienia dawcy szpiku kostnego dla rasowych mieszaińców żyjących w Wielkiej Brytanii wynosi 1:200000;
- W rejestrze dawców organów (NHS Organ Donor Register, Wielka Brytania – dop. tłum.) figuruje 16,9 milionów ludzi, z czego jedynie 1,2% stanowią Azjaci a czarni jedynie 0,4%;
- Liczba pacjentów oczekujących na przeszczep wynosi obecnie 7800 osób, z czego 1521 (19,5%) stanowią Azjaci a 779 (9,98%) czarni.

Statystyki te są istotne, ponieważ pokazują że rasa jest głównym czynnikiem determinującym biologiczną różnorodność a różne grupy rasowe mają różnorodne podejście do projektów odpowiedzialności publicznej takich jak na przykład oddawanie organów.

¹⁴ R. D. Fuerle, Erectus walks amongst us – The evolution of modern humans, Spooner Press, 2008, rozdział 7.

Co powinieneś wiedzieć na temat ras - wstęp do Twórczości

Przeszczepione organy wymagają tej samej grupy krwi i tego samego typu tkanek by nie zostały odrzucone przez układ immunologiczny, jednak w porównaniu z przeszczepem organów przeszczep szpiku kostnego wymaga jeszcze większego genetycznego podobieństwa dawcy i biorcy. Ponieważ komórki układu odpornościowego są wytworem szpiku kostnego, przeszczep faktycznie wprowadza do ciała biorcy nowy system immunologiczny. Gdy brak genetycznego podobieństwa dawcy i biorcy, nowe białe krwinki zaatakują organizm gospodarza. W przypadku przeszczepów narządów ciało może odrzucić przeszczepiony organ, lecz w przypadku przeszczepów szpiku kostnego nowy system odpornościowy może odrzucić całe ciało. Według danych ze Światowego Towarzystwa Dawców Szpiku Kostnego (World Donor Marrow Association), szanse by Biała osoba znalazła zgodnego dawcę wewnątrz własnej grupy rasowej wynoszą 2:3, podczas gdy dla innych grup rasowych szansa ta wynosi 1:4. Szanse na znalezienie zgodnego dawcy szpiku dla osoby o mieszanym rasowym pochodzeniu są nawet mniejsze ze względu na bardziej złożone problemy genetyczne, a to dlatego że ludzie dziedziczą typy tkanek od obu rodziców, co oznacza że dzieci będące rasowymi mieszancami mają typy tkanek najrzadsze z możliwych. Znalezienie odpowiedniego dawcy do przeszczepu jest możliwe jedynie wśród osób należących do tej samej grupy rasowej, co oznacza że ludzie o mieszanym pochodzeniu nie mają praktycznie żadnych szans na znalezienie odpowiedniego dawcy nawet w bardzo mieszanym społeczeństwie gdzie pula genetyczna jest bardzo wymieszana¹⁵.

Gdy przyjrzymy się liście światowych rekordów w biegu na 100m, zauważymy że począwszy od roku 1968 wszystkie 18 rekordów zostało ustanowionych przez czarnych. Egalitariści twierdzą że ludzie różni się jedynie kolorem skóry. Czy więc to kolor skóry pozwala czarnym biegać szybciej od Białych i Azjatów? W tym samym czasie Europejczycy i Azjaci całkowicie dominują w dyscyplinach sportów siłowych, jak na przykład podnoszenie ciężarów oraz w gimnastyce sportowej i pływaniu. Na przykład na Igrzyskach Olimpijskich w roku 2008 Azjaci i Europejczycy zdobyli wszystkie złote medale w podnoszeniu ciężarów we wszystkich kategoriach wagowych. Twierdzenie że różne rasy różni jedynie kolor skóry jest naukowym oszczerstwem tak samo jak twierdzenie że Ziemia jest płaska¹⁶.

Przejawy rasy. W czym przejawia się rasa poza biologicznymi cechami organizmu? Jak zostało pokazane poniżej, różnice rasowe to także różnice w zachowaniu, strategii reprodukcyjnej i inteligencji. Rasa przejawia się również w rozwoju cywilizacyjnym.

Tablica 1. Zestawienie różnic w wybranych cechach zachowania w odniesieniu do rasy. „Afrykanie” oznacza Afrykanów sub-saharyjskich.

Cecha	Azjaci	Biali	Afro-amerykanie	Afrykanie
1. Samoocena	Przeciętna	Przeciętna	Wysoka	-
2. Przygotowywanie się do przyszłości	Wysokie	Wysokie	Niskie	Bardzo niskie
3. Etyka pracy	Wysoka	Wysoka	Niska	Niska
4. Odsetek nie porzucających szkoły średniej	79%	72%	51%	-
5. Rozwiążność (ilość partnerów seksualnych)	Niska	Średnia	Wysoka	Wysoka
6. Łączenie się w pary	Wysokie	Wysokie	Niskie	Niskie
7. Pozycja w czasie stosunku płciowego	W większości przypadków „twarzą w twarz”	W większości przypadków „twarzą w twarz”	?	?
8. Przenoszenie chorób płciowych	Niskie	W normie	Wysokie	Wysokie

¹⁵ <http://sarahmaidofalbion.blogspot.com>

¹⁶ D. Duke, Race is more than skin color, <http://www.davidduke.com>

Co powinieneś wiedzieć na temat ras - wstęp do Twórczości

9. Nieślubne urodzenia	<10%	23%	66%	Wysokie
10. Ojcowskie zaangażowanie	W normie	W normie	Niskie	-
11. Zależność od opieki społecznej	Niska	W normie	4,5 razy większa niż w przypadku Białych	-
12. Altruizm	Wysoki	Bardzo wysoki	Niższy	-
13. Porządek społeczny	Wyższy	Wysoki	Niższy	-
14. Niewolnictwo	Rzadkie	Nie występuje od 1865 (USA)	Nie występuje od 1865 (USA)	Ciągle odnotowywane
15. Kanibalizm	Nie występuje	Nie występuje	Nie występuje	Ciągle odnotowywany
16. Przestępczość				
Morderstwa	Niskie	W normie	13 razy częstsze niż w przypadku Białych	Wysokie
Gwałty	Niskie	W normie	10 razy częstsze niż w przypadku Białych	Wysokie
Przestępstwa „białych kołnierzyków”	Niskie	W normie	3 razy częstsze niż w przypadku Białych	Wysokie

Kilka komentarzy odnośnie powyższej tabeli:

Ad. 1. W ich własnej opinii czarni uważają że ich własna atrakcyjność, umiejętności w zakresie czytania, przedmiotów ścisłych (z wyjątkiem matematyki) i nauk społecznych są wyższe niż u Białych i Azjatów, pomimo ich faktycznie gorszych wyników. Duma etniczna, zabroniona Białym przez politykę równości podnosi u kolorowych szczęście i poczucie własnej wartości.

Ad. 2. Przewidywalność, czyli umiejętność planowania i przygotowania się do przyszłości (preferowanie zwiększenia przyszłych korzyści zamiast bezpośredniej gratyfikacji) jest ściśle związana z brakiem impulsywności. Stopa oszczędności wśród Azjatów jest wysoka, co wskazuje na wzrost planowania i gotowość do odroczenia gratyfikacji. Narkomani, dzieci, osoby o niskim ilorazie inteligencji i czarni wolą przyjemności w teraźniejszości niż w przyszłości i zazwyczaj ich oszczędności są niewielkie lub żadne. W klasycznym eksperymencie oferowano dzieciom mały batonik czekoladowy teraz lub duży później. Większość Białych dzieci wybrała duży później, podczas gdy większość czarnych wybrała mały teraz. Wielu niezależnych obserwatorów stwierdziło, że zachowanie Afrykanów jest „dziecinne” – zachowują się oni podobnie do dzieci. Niezdolność do odroczenia gratyfikacji prowadzi do pożyczania zamiast do oszczędzania i kupowania, kradzieży zamiast pracy i oczekiwania na zapłatę oraz gwałtu zamiast uwodzenia. Umiejętność planowania i odraczania gratyfikacji ma zasadnicze znaczenie dla tworzenia i utrzymywania cywilizacji, gdzie prawa innych osób muszą być respektowane, nawet jeśli oznacza to nie otrzymanie czegoś natychmiast wtedy gdy się tego chce.

Ad. 3. Azjatyccy uczniowie znani są z tego że poświęcają dodatkowe godziny na naukę, podczas gdy Biali poświęcają na to mniej czasu a czarni jeszcze mniej. Samo-motywacja u Białych i u Azjatów wzrasta wraz z dojrzwaniem, czego nie można powiedzieć o czarnych. Bezrobocie wśród czarnych jest znacznie wyższe niż wśród Białych i Azjatów, nawet jeśli na rynku są oferty pracy. „Ciężka praca procentuje w przyszłości a lenistwo popłaca teraz”.

Ad. 5. Czarni mają najwięcej partnerów seksualnych. Popęd seksualny nie-latynoskich czarnych jest o 1,19 odchylenia standardowego (lub o 37%) wyższy niż u Białych, a popęd

Azjatów jest o 0,124 odchylenia standardowego (lub o 4%) niższy niż u Białych. Odsetek dorosłych, którzy odbyli pierwszy stosunek seksualny przed 15-tym rokiem życia był najwyższy dla nie-latynoskich czarnych (28%), w porównaniu do 14% w przypadku Latynosów i Białych. Jedynie 6 % czarnych wstrzymało się od seksu do 21 roku życia lub dłużej. W przypadku Latynosów było to 17% a w przypadku Białych 15%. 46% czarnych mężczyzn i 13% czarnych kobiet przyznało się do posiadania w ciągu życia co najmniej 15 partnerów seksualnych. To o wiele więcej niż w przypadku innych grup rasowych i etnicznych. Według raportu opublikowanego w roku 2006 (National Statistics Reports, Preliminary 2006), 70,7% noworodków wśród nie-latynoskich czarnych pochodziła z nieprawego łoża, w porównaniu do 26,6% w przypadku Białych. Afrykanie wykazują wysoką częstotliwość urodzeń bliźniaków (ponad 49 na 1000 porodów), która wskazuje na wysoką rozwiązłość i rzadkie łączenie się w pary. Rozwiązłość w populacji koreluje z wielkością jąder, ponieważ kobiety uprawiają seks z wieloma mężczyznami i mężczyzna który produkuje najwięcej nasienia ma największe prawdopodobieństwo na zapłodnienie jajeczka. Istnieje jednak kompromis pomiędzy wielkością jąder a wielkością mózgu, ponieważ oba te organy są kosztowne – gdy więcej surowców zostaje przeznaczona na zwiększenie jąder to pozostaje mniej surowców na zwiększenie mózgu. Mózg i jądra odpowiadają również za różne strategie; duże jądra to powołanie się na konkurencję plemników, natomiast duży mózg to powołanie się na strategię „mięso za seks”, czyli zaopatrywanie kobiety w niezbędne surowce i wspieranie jej potomstwa. Jeżeli kobiety potrzebują surowców, to duże jądra przegrywają rywalizację z dużym mózgiem. Z trzech głównych ras czarni mają największe jądra i najmniejsze mózgi.

Ad. 6. Wiązanie się w pary oznacza monogamię, czyli ograniczenie swojej aktywności seksualnej do wyłącznie jednego partnera, zarówno w przypadku kobiet, jak i mężczyzn. Łączenie się w pary wzmacnia strukturę rodzinną, sprzyja wychowywaniu dzieci i strategii reprodukcyjnej „bardziej K” (patrz akapit n/t strategii reprodukcyjnej). Ponieważ ludziom z północy ciężiej było gromadzić zapasy niż tym z ciepłych tropików, gdzie kobiety gromadziły więcej zapasów dla siebie i swoich dzieci, na północy ciężiej było utrzymać więcej niż jedną żonę. Monogamia jest bardziej typowa dla chłodnego klimatu, podczas gdy poligamia jest bardziej charakterystyczna dla tropików. W Afryce sub-saharyjskiej jest bardzo typowe że kobieta posiada dzieci z różnych ojców i są one wychowywane przez całą wieś, nie przez rodzinę. Monogamia zaczęła być preferowana przez kobiety od czasu jak były one w stanie ukryć oczywiste oznaki tego że są płodne (np. jasno czerwona barwa genitaliów), więc mężczyźni pozostawali w pobliżu pomagając wychowywać potomstwo w zamian za seks, zamiast uganiać się za innymi kobietami. W przeciwieństwie do samic małp, które dają jasne sygnały gdy są w rui, nie jest oczywiste gdy samica człowieka ma owulację. Ukrywanie owulacji przez kobiety doprowadziło do wzrostu czujności u mężczyzn - musieli oni pozostawać w pobliżu kobiet by odpędzać innych mężczyzn i mieć pewność że nie będą oni mieli z nimi dzieci, co również wspomogło łączenie się w pary. Łączenie się w pary było ważnym krokiem na drodze powstania człowieka, a ponieważ zjawisko to występuje w znacznie mniejszym stopniu w Afryce, sugeruje to że człowiek nie pochodzi z Afryki.

Oparte na działaniu hormonów uczucie zakochiwania się jest zjawiskiem sprzyjającym łączeniu się w pary. Uczucie to powinno być więc nieobecne przed związaniem się w parę, a także powinno być rzadsze wśród Afrykanów, którzy rzadziej wiążą się w pary. Podczas gdy kobiety polegają na partnerach w których są zakochane i oczekują długoterminowych związków, po mężczyznach można spodziewać się niewierności. Mężczyźni – nawet ci którzy wiążą się w pary – szukają seksu z innymi kobietami by maksymalnie zwiększyć swą przydatność - uprawianie seksu tysiąc razy z jedną kobietą zaowocuje mniejszą ilością potomstwa niż seks z tysiącem kobiet.

Przed nastaniem rolnictwa (ok. 12 tys. lat temu) nasi trudniący się łowiectwem i zbieractwem przodkowie wiązali się w pary tylko na okres odchowania potomstwa – od 4 do 5 lat.

Jednakże gdy zbieractwo i łowiectwo ustąpiły pola rolnictwu, rozdzielanie par nie było już tak łatwe, gdyż przetrwanie wiązało się z uprawą konkretnego kawałka ziemi. Gdy odsetek farmerów w Stanach Zjednoczonych zmniejszył się z 97% do mniej niż 3% pary powróciły do pierwotnego stylu życia człowieka, czyli krótkoterminowego wiązania się w pary, znanego również jako „seryjna monogamia”.

Ad. 7. Większość samic u naczelnych posiada jasno ubarwione i mięsiste zady i kopulują one „od tyłu”. Jedyne ludzkie, Orangutany (zazwyczaj), Szympansy Karłowate (powszechnie), Japońskie Makaki (w ok. 30% przypadków), Goryle (czasami) i Jeżozwierze (słusznie zresztą) kopulują twarzą w twarz. Gdy człowiek przeszedł do krycia od przodu, piersi i sutki kobiet stały się lepiej widoczne i bardziej atrakcyjne dla samców. Wielkie mięsiste zady wyspiarzy z Andamanu, Hotentotów i Buszmenów sugerują kopulację „od tyłu”, ciężko natomiast pozyskać dane na temat pozycji seksualnych Afrykanów. „Jeździmy w stadach i robimy to od tyłu” (fragment tekstu z albumu „Doggystyle” afro-amerykańskiego rapera „Snoop Dogg’a”). Popularność analnego homoseksualizmu wśród afro-amerykańskich mężczyzn, który odpowiada za rozprzestrzenianie się AIDS wśród afro-amerykańskich kobiet również sugeruje krycie „od tyłu”, podobnie jak bardzo wysoki poziom zachorowań na AIDS w Afryce. Ryzyko zakażenia w czasie stosunku analnego bez zabezpieczenia jest od 20 do 500 razy większe niż w przypadku stosunku waginalnego. Podczas gdy żeńskie narządy płciowe u Azjatek są umieszczone „wyżej z przodu”, te u Afrykanów znajdują się „niżej z tyłu”; erekcje u Azjatów są „równoległe do ciała i sztywne”, podczas gdy u czarnych występują „pod kątem prostym do ciała i są elastyczne”, co również sugeruje krycie „od tyłu”.

Ad. 8. Na skutek ich rozwiązłości i impulsywności, częstość przenoszenia chorób wenerycznych jest największa u czarnych. Szacuje się że na około jeden milion osób zakażonych wirusem HIV w USA 47% stanowią afro-amerykanie, którzy stanowili 56% nowo zdiagnozowanych przypadków w 2005 roku. Afro-amerykanie stanowią około 12,8% populacji USA (US Census, 2005), ale czarnych mężczyzn ze zdiagnozowanym HIV jest ponad 7 razy więcej niż Białych mężczyzn, a czarnych kobiet ze zdiagnozowanym HIV ponad 20 razy więcej niż Białych kobiet. Występowanie AIDS wśród czarnych w USA waha się pomiędzy 1 a 2%, podczas gdy w przypadku Białych jest to niezmiennie 0,2%. W USA nie-latynosczy czarni pomiędzy 19-tym a 24-tym rokiem życia są 20 razy bardziej narażeni na zarażenie wirusem HIV niż ich rówieśnicy w jakiegokolwiek innej grupie rasowej czy etnicznej. W opublikowanym w 2005 roku raporcie, wszystkie z 15 krajów o największej liczbie zakażonych HIV i chorych na AIDS stanowiły kraje Afrykańskie (Population Reference Bureau, 2006 World Population Data Sheet, "The Top 15 HIV/AIDS Prevalence Countries (2005)"). Fakt że czarni o wiele częściej przenoszą również inne choroby weneryczne można również przypisać ich rozwiązłości i brakowi nawyku do uprawiania bezpiecznego seksu (co wymaga przewidywania przyszłych skutków działań podejmowanych w teraźniejszości). W roku 2006 liczba czarnych w USA zakażonych chlamydiażą była 8 razy większa niż Białych; czarnych zakażonych kiłą 18 razy większa niż Białych a czarnych zakażonych syfilisem 15,1 razy większa niż Białych. Około 40% dorosłych czarnych w USA ma opryszczkę narządów płciowych, podczas gdy w przypadku Białych jest to 14% (Centers for Disease Control and Prevention, Sie., 2006). Niemal połowa czarnych dziewcząt w wieku od 14 do 19 lat choruje na przynajmniej jedną chorobę weneryczną, podczas gdy w przypadku Białych liczba ta wynosi 20% (dane z CDC, 2003-2004).

Ad. 10. Małe zaangażowanie ojca w swoją rolę (np. gdy dziecko jest nieślubne lub po rozwodzie) ma związek z rozwiązłością u dziewcząt i z agresją wśród chłopców. Obie te cechy są wyższe dla afro-amerykanów. Afrykanie i afro-amerykanie mają podobne struktury rodzinne, co sugeruje że ich ojcowskie zaangażowanie jest kwestią genetyki.

Ad. 12. Chęć do pomagania innym osobom („altruizm”), nawet obcym, zdaje się być cechą uwarunkowaną genetycznie, gdyż jest obserwowany już nawet u dzieci w wieku 18 miesięcy. Nie przeprowadzono badań nad rasowymi różnicami w kwestii altruizmu, jednakże w kwestii darowizn pieniężnych, oddawania krwi i ludzkich organów Biali wykazują o wiele większą hojność niż inne rasy.

Ad. 13. Porządek społeczny i mniejsza ilość wyłamujących się z niego mogą przyczyniać się do słabszego rozwoju Azjatów, pomimo ich wyższego ilorazu inteligencji. (Zobacz akapit n/t inteligencji).

Ad. 14. Niewolnictwo (sprzedawanie i kupowanie ludzi tak jakby byli oni zwierzętami) które nie jest dziś legalne ani tolerowane było praktykowane przez wszystkie trzy rasy w stosunku do członków ich własnych ras oraz do członków innych ras, lecz dziś jest otwarcie praktykowane jedynie przez Afrykanów. W USA przed rokiem 1865 kilku czarnych niewolników którzy uzyskali wolność nabyło własnych czarnych niewolników. Jeżeli Biali nie zakupiliby afrykańskich niewolników od Afrykanów, zostaliby oni najprawdopodobniej zabici i zjedzeni, ponieważ byli oni wrogami i mieli niewielką wartość. Tak więc, bycie nabywanymi przez nie-Afrykanów okazało się skuteczną „strategią” reprodukcyjną dla Afrykańskich niewolników.

Ad. 15. Kanibalizm występuje pod kilkoma zupełnie różnymi postaciami. W swej najmniej nieakceptowanej postaci, ludzie rozpoznają to zachowanie jako obrzydliwe, lecz jest to kwestia zjedzenia lub śmierci. „Desperacki kanibalizm” miał na przykład miejsce gdy karawana Donner’ów utknęła w Górach Skalistych w 1846 r., gdy samolot rozbił się w Andach w 1972 r., gdy Alianci głodzili naród Niemiecki po drugiej wojnie światowej. Następnie mamy kanibalizm który nie jest niezbędny do życia, lecz jest częścią kultury. „Kanibalizm kulturowy” występował w Papui-Nowej Gwinei na południowym Pacyfiku. Kuru, choroba mózgu wywoływana przez priony, była przenoszona na ludzi którzy jedli mózgi zmarłych krewnych. Jej przypadki są również odnotowywane w Chinach. Na koniec mamy „morderczy kanibalizm”, czyli celowe zabijanie ludzi dla przyjemności jedzenia ich, czy to w tajemnicy przez psychopatów, czy też jawnie przez grupy pozornie normalnych ludzi. Z nacień na skamieniałych ludzkich kościach można wnioskować, że kanibalizm był powszechny wśród wczesnych ludzi, jednakże trudno określić okoliczności mu towarzyszące na podstawie samych skamielin. Wiemy jednakże że ludzie rywalizowali ze sobą w grupach, rozwijając się w czasach dostatku a resztę czasu głodując, toteż zabijanie ludzi dla pożywienia nie wydaje się wcale dziwne. Zabijanie ludzi dla pożywienia było powszechne w Afryce przed jej zetknięciem ze światem zewnętrznym i jest dziś nadal odnotowywane. Kanibalizm był praktykowany przez tubylców w Ekwadorze jeszcze w latach 70-tych XX wieku i jest dziś nadal odnotowywany w Nowej Gwinei.

Morderczy kanibalizm jest dobrym wskaźnikiem psychopatii, gdyż wymaga całkowitego braku empatii w stosunku do ofiary. Jest prawdopodobne że wcześnie ludzie byli morderczymi kanibalami i dziś zostaliby określani mianem psychopatów. Gdy człowiek przeniósł się na północ, współpraca, zaufanie i honor stały się niezbędne do przeżycia, a psychopatom brakuje empatii niezbędnej do posiadania tych cech, toteż należy się spodziewać że prymitywne tropikalne populacje posiadają większy odsetek psychopatycznych osobników.

Ad. 16. Wskaźniki przestępczości zawarte w tabeli 1 dotyczą czarnych zamieszkujących USA, ale podobne wskaźniki znajdziemy w innych krajach które mają wysoki procent czarnych, takich jak Wielka Brytania, Francja i Kanada. Faktem jest że w każdym mieście na świecie gdzie populacja czarnych mieszkańców jest znaczna, czarni stanowią większość środowiska kryminalnego. W Wielkiej Brytanii 3 na 4 czarnych mężczyzn znajduje się w

kryminalnej bazie danych DNA (np. byli oni aresztowani; Telegraph, 5. Lis. 2006). Na podstawie danych z międzynarodowych badań przestępczości przeprowadzonych w roku 2000 stwierdza się, że przemoc jest dwukrotnie częstszym zjawiskiem w Afryce i na Karaibach niż w krajach zamieszkałych głównie przez Białą ludność. W USA poziom przestępczości wśród czarnych w wieku 26-30 lat którzy porzucili szkoły wynosi 34% i jest tym samym wyższy od ilości zatrudnionych czarnych w tej samej grupie wiekowej (30%). Mimo że czarni stanowią jedynie ok. 12,8% populacji USA (wg. U.S. Census, 2005), „Spośród 1,4 miliona więźniów skazanych na ponad rok pozbawienia wolności w roku 2003, 44% stanowili czarni, 35% Biali, 19% Latynosi i 2% przedstawiciele innych ras.” (Bureau of Justice Statistics, 7. Lis. 2004).

Afro-amerykańska przestępczość jest od dawna stałym elementem w USA. W 1954 r. na przykład, stosunek przestępczości czarnych do Białych wynosił 16:1 dla morderstw, 13:1 dla kradzieży i 6:1 dla gwałtów, pomimo że czarni stanowili w owym czasie jedynie ok. 10% populacji (Dept. of Justice, Vol. 25, No. 2). Bardziej współcześnie, wskaźnik morderstw w 2003 r. na 100 tys. nie-Latynoskich mężczyzn w wieku 20-24 lat wynosił 6,5 dla Białych, ale w przypadku czarnych był dziesięciokrotnie wyższy – 64,5. (National Vital Statistics Reports, Vol. 55, No. 10, 15. Marz., 2007). W porównaniu do nie-czarnych, czarni popełniają morderstwa 7 razy częściej, kradzieże 8 razy częściej, a przestępstwa z użyciem broni palnej 3 razy częściej. W USA pomiędzy rokiem 1975 a 1985 ilość morderstw popełnianych na współmałżonkach przez czarnych była 8,4 razy wyższa niż w przypadku Białych. Ponieważ czarni zniechęcają czarnych do współpracy z policją („nie kabluj”), a czarni sędziowie często odmawiają skazywania czarnych oskarżonych nawet jeśli istnieją oczywiste dowody ich winy (np. przypadek O.J. Simpson’a), prawdziwe wskaźniki przestępczości wśród czarnych są wyższe od tych oficjalnie podawanych.

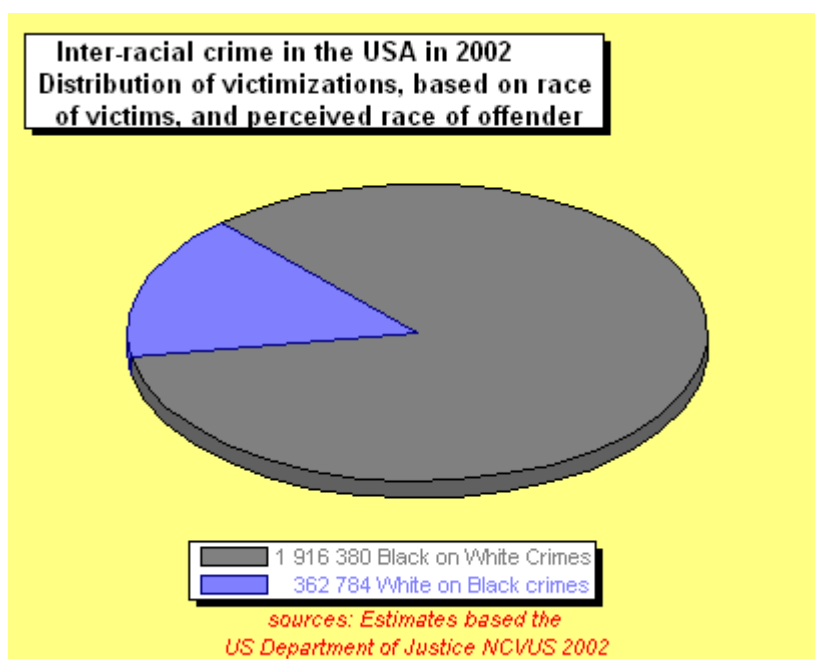
Zwolennicy równości ras powiedzą zapewne że wyższe wskaźniki przestępczości czarnych są jedynie stereotypem, lecz nawet oni zostaną zdradzeni przez ich ciało migdałowate – część mózgu która służy jako „alarm” który aktywuje kaskadę innych układów organizmu by chronić ciało w stanie zagrożenia. Alarm ciała migdałowatego „wyłącza się” u ponad dwóch trzecich czarnych i Białych (w tym egalitarianistów) którym pokazuje się zdjęcia Białych twarzy, ale nie w przypadku gdy pokazuje się im zdjęcia czarnych twarzy. (The Color of Crime; Race, Crime and Justice In America , New Century Foundation, 2005). Jak pokazują statystyki, niektórzy ludzie, np. Biała babcia Barracka Obamy, słusznie uważają że prymitywne cechy czarnych wpływają na to że są oni bardziej porywczy i niebezpieczni. Afro-amerykańscy mordercy Białych ludzi których cechy wyglądu są „bardziej czarne” są ponad dwa razy częściej skazywani na śmierć niż ci, których wygląd jest „mniej czarny”, tzn. wyglądają mniej prymitywnie i groźnie. Współczynniki przestępczości u innych prymitywnych ludzi są również wysokie.

Tendencje do zachowań kryminalnych są dziedziczne. Badania Departamentu Sprawiedliwości (USA) z roku 1999 wykazały, że 46% więźniów posiadało przynajmniej jednego krewnego (rodzica, rodzeństwo lub dziecko) skazanego na karę pozbawienia wolności. „Badania konsekwentnie stawiają iloraz inteligencji skazanych przestępców na poziomie 92, o ok. 8 punktów niżej od średniej dla populacji i 10 punktów poniżej średniej dla ludzi przestrzegających prawa.” (Bower, B., “Criminal Intellectuals,” *Science News*, 15. Kwie. 1995).

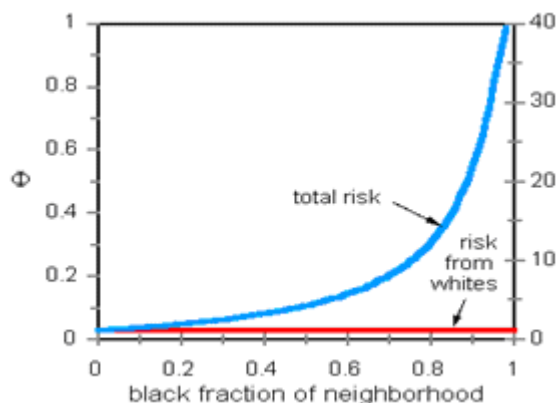
Przestępczość wzrasta wraz ze spadkiem ilorazu inteligencji zarówno wśród czarnych jak i Białych, jednakże czarni popełniają więcej przestępstw niż Biali o tym samym ilorazie inteligencji. Lynn sugeruje że dzieje się tak dlatego, że czarni mają większą skłonność do psychopatii, która przejawia się na przykład w ich niezdolności do konsekwentnej pracy, łamaniu prawa, agresywności, niespłaceniu długów, impulsywności, oszustwach, lekkomyślności, niewydolności wychowawczej, braku wyrzutów sumienia i destrukcyjnym dziecięcym zachowaniu. Pomiaru osobowości psychopatycznych dokonuje się przy pomocy MMPI (The Minnesota Multiphasic Personality Inventory). Najwyższe wskaźniki psychopatii

uzyskują czarni i północnoamerykańscy Indianie, następnie Latynosi, po nich Biali. Najniższe noty uzyskują etniczni Japończycy i Chińczycy. Świadomość i osobowość są skoncentrowane w płacie czołowym mózgu, który jest ostatnim ewolucyjnym osiągnięciem, przez co nie jest jeszcze w pełni stabilny. Europejczycy mają najlepiej rozwinięty płat czołowy mózgu a Afrykanie najgorzej.

Przestępstwa dokonywane przez czarnych na Białych (USA). Czarni dokonują na Białych o wiele więcej przestępstw niż na odwrót (Rys. 4), pomimo że czarni stanowią mniejszy odsetek populacji i mają więcej kontaktu z innymi czarnymi, oczywiste jest więc że czarni obierają sobie za cel Białych. Pomiędzy rokiem 1964 a 1994 dokonano ponad 25 milionów brutalnych międzyrasowych przestępstw, w których w znacznej większości czarni byli sprawcami a Biali ofiarami. (Justice Department and FBI statistics). „W ciągu ostatnich 30 lat czarni Amerykanie popełnili co najmniej 170 milionów przestępstw przeciwko Białym Amerykanom.” (Sheehan, P., “The Race War Of Black Against White,” The Sydney Morning Herald, May 20, 1995). “Czarni popełniają więcej brutalnych przestępstw przeciwko Białym niż przeciwko czarnym,” oraz „są w przybliżeniu 39 razy bardziej skłonni do popełnienia brutalnego przestępstwa przeciwko Białej osobie niż na odwrót, a także 136 razy bardziej skłonni do popełnienia kradzieży, pomimo że Biali robią wszystko co w ich mocy by trzymać się od nich z daleka.” (The Color of Crime; Race, Crime and Justice In America , New Century Foundation, 2005). Jest to dobrze zobrazowane na rysunku 5 (Crime in the Hood., La Griffe du Lion, 1999). Na wykresie 5 prawdopodobieństwo (“ Φ ” na osi pionowej) że Biała osoba stanie się ofiarą brutalnego przestępstwa w ciągu roku wzrasta wykładniczo wraz ze wzrostem czarnych w okolicy, tzn. czarni zaczynają obierać sobie Białych za ofiary gdy tylko zaczną ich przewyższać liczebnie.



Rys. 4



Rys. 5

Czarna „muzyka” rap i czarni przywódcy zachęcają czarnych do popełniania przestępstw przeciwko Białym. Co najmniej jeden z prominentnych czarnych przywódców, Khalid Muhammad (osobisty asystent Louis’a Farrakhan’a i organizator imprez z Al’em Sharpton’em) otwarcie wzywał czarnych do zabijania Białych, nawet kobiet i dzieci.

Poza tym że ilość przestępstw dokonywanych przez czarnych na Białych jest nie tylko większa od ilości przestępstw popełnianych przez Białych przeciwko czarnym, różnica polega również na tym że przestępstwa te są bardziej impulsywne, dziksze i często uczestniczy w nich większa ilość napastników, czasami również czarne kobiety. (np. przypadek „Jena Six” – szóstki czarnych nastolatków którzy kopali i deptali nieprzytomnego Białego nastolatka, którego brat zginął w wyniku obrażeń zadanych przez pięciu czarnych nastolatków w podobnym zajściu. Po tym zdarzeniu czarny autor Carol Sawin powiedział: „Czy ludzie innych ras zachowują się w ten sposób? Nie. Jest to rodzaj morderczej dzikości stada charakterystyczny wyłącznie dla czarnych.” (“When teens aren’t taught value of life, it can have deadly consequences,” *Tennessean.com*, 28. Wrze. 2007)). Inne przykłady typowo ignorowane przez środki masowego przekazu to „Masakra w Wichita” w Grudniu 2000 r., gdzie bracia Carr zgwałcili (w tym też analnie) pięcioro Białych (trzech mężczyzn i dwie kobiety) oraz przypadek ze Stycznia 2007r. w Knoxville w stanie Tennessee – tortury, seksualne okaleczenia, gwałty i zabójstwa dokonane na Channon Christian and Christopherze Newsom’ie przez grupę pięciu czarnych, w tym jedną kobietę.

Niezależnie od kraju który zamieszkują, afrykańscy mężczyźni mają wysokie wskaźniki przestępczości jeśli chodzi o gwałty. (News 24,” Nov. 22, 2005; Clayton, J. Anti-rape device must be banned, say women,” *Times Online*, June 8, 2005; Gettleman, J., “Rape Epidemic Raises Trauma of Congo War,” *The New York Times*, Oct. 7, 2007). W Afryce gwałty są bardzo rzadko karane, toteż byłoby nierozsądnym nie gwałcić. Jest to dobra strategia reprodukcyjna dla mężczyzn, którzy nie są w stanie osiąść kobiet w żaden inny sposób. Badania na temat „gwałtów i wykorzystywania seksualnego” przeprowadzone w USA w roku 2005 wykazały, że 37460 Białych kobiet padło ofiarami czarnych gwałcicieli, gwałty dokonane przez Białych na czarnych były natomiast zbyt rzadkie by zamieścić je w statystykach. (*The Color of Crime; Race, Crime and Justice In America*, New Century Foundation, 2005). “Oznacza to że każdego dnia w USA ponad sto Białych kobiet jest gwałconych lub wykorzystywanych seksualnie przez czarnych.” (Auster, L., “The Truth of Interracial Rape in the United States.” *Front Page Magazine*, May 3, 2007). Pomiędzy rokiem 2001 a 2003 dochodziło średnio do 15400 gwałtów dokonywanych przez czarnych na Białych na rok i tylko 900 gwałtów rocznie dokonywanych przez Białych na czarnych, co daje stosunek 17,1:1. (U.S. Department of Justice’s National Crime Victimization Study (NCVS)). Ponieważ w USA mieszka 5,5 razy więcej Białych niż czarnych, oznacza to że czarni gwałcą Białych ponad dziewięćdziesiąt razy częściej niż dzieje się to na odwrót. Prawdziwa różnica jest o wiele wyższa, gdyż w statystykach do grupy Białych zaliczani są Latynosi, którzy Biali nie są. Tak więc prawdziwy stosunek wynosi 200:1 lub nawet więcej (NCF, 2005). Liczba

Co powinieneś wiedzieć na temat ras - wstęp do Twórczości

Białych mężczyzn gwałconych w więzieniach przez czarnych może być nawet większa niż liczba Białych kobiet gwałconych przez czarnych. (Taylor, J., "Hard Time," American Renaissance, Apr., 2002, 13(4), a review of Mariner, J. No Escape: Male Rape in U.S. Prisons, Human Rights Watch, 2001). Pomimo że „w latach 2001-2003 czarne gangi popełniły 10000 gwałtów na Białych, w dokumentacji NCVS nie ma żadnej wzmianki o zbiorowym gwałcie „białego” (wliczając w to Latynosów) gangu na czarnych. Odnotowuje się również więcej przypadków molestowania dzieci przez czarnych niż przez Białych. (“Recidivism of Sex Offenders Released From Prison in 1994,” Table 2, U.S. Department of Justice)¹⁷.

Strategia Reprodukcyjna. Istnieją dwie strategie reprodukcyjne które żywe organizmy mogą stosować do stworzenia nowego pokolenia przy uwzględnieniu ograniczonej ilości energii którą mogą poświęcić na reprodukcję: (1) Mogą one zainwestować tą energię w dużą ilość potomstwa, przekazując tylko niewielką jej część każdemu z nich, tak więc pomimo że większość z nich nie przetrwa, będzie ich na tyle dużo że kilka z nich się zachowa (strategia „r”), lub (2) mogą one zainwestować tą energię jedynie w kilkoro potomków, przelewając większą ilość energii na każdego z nich (np. jako pokarm w jajku, większy rozmiar po urodzeniu, lepsza tkanka tłuszczowa, mleko lub opieka po narodzinach), tak że każdy z nich ma większą szansę na przetrwanie (strategia „K”). Łosoś na przykład stosuje strategię „r”, znosząc miliony jaj które są następnie porzucane. Większość z nich umiera, lecz zachowuje się ich na tyle dużo by stworzyć kolejne pokolenie. Z drugiej strony słoń stosuje strategię „K”, rodząc po 22 miesiącach ciąży jedynie jedno ważące 170-250 funtów dziecko, które następnie jest otaczane przez matkę opieką na okres 3-5 lat. Większość żywych organizmów plasuje się pomiędzy skrajnym „r” a skrajnym „K”. Wszyscy ludzie stosują strategię „K”, jednakże różnią się one znacznie w zależności od rasy.

J. Philippe Rushton odwalił kawał dobrej roboty dokumentując rasowe różnice w strategii rozrodczej, stwierdzając że czarni są „najmniej K”, Azjaci „najbardziej K” a Biali plasują się pomiędzy nimi, lecz bliżej Azjatów. Ten rasowy porządek strategii reprodukcyjnych jest bezpośrednią konsekwencją naszej ewolucji od małpy bardziej zorientowanej na strategię „r”.

Tablica 2.

Cecha	Północno-Wschodni Azjaci	Biali	Afro-amerykanie	A: Afrykanie C: Szympany
1. Szwy czaszkowe	Zamykają się późno	Zamykają się późno	Zamykają się wcześniej	C: Zamykają się jeszcze wcześniej
2. Wyrzynanie się zębów mądrości	w wieku 1-2 lat (Japończycy)	przeciętnie	wcześniej	A: w wieku 1-2 lat
3. Średni wiek dojrzewania	później	Włosy łonowe: 10,5 lat Piersi: 10,3 lat Okres: 12,7 lat	Włosy łonowe: 9,5 lat Piersi: 9,5 lat Okres: 12,1, lat	-
4. Okres ciąży	-	Tydzień 39: 33% porodów Tydzień 40: 55% porodów	Tydzień 39: 51% porodów Tydzień 40: 70% porodów	-
5. Bliźnięta (na 1000 porodów)	<4	8	-	A:>16
6. Trojaczki (na milion)	10	100	-	A:1700
7. Czworaczki (na milion)	0	1	-	A:60
8. Całkowity współczynnik dzietności	1,6 (w Chinach)	1,5	-	A:5,5

¹⁷ R. D. Fuerle, Erectus walks amongst us – The evolution of modern humans, Spooner Press, 2008, rozdział 12.

Co powinieneś wiedzieć na temat ras - wstęp do Twórczości

Kilka komentarzy odnośnie powyższej tabeli:

Ad. 1. Jest to struktura gdzie spotykają się kości czaszkowe. U dzieci są one otwarte i ruchome lecz wraz z wiekiem twardnieją. Szwy u Afrykanów zamykają się wcześniej. Późniejsze zamykanie się szwów czaszkowych wskazuje na dłuższy okres rozwoju mózgu, wcześniejsze na przyspieszenie okresu dojrzewania. Wstrzymanie rozwoju mózgu jest zgodne z pomiarami ilorazu inteligencji, które wykazują wzrost inteligencji czarnych dzieci do ok. trzeciego roku życia. Dwuletni Afrykanie mają średni iloraz inteligencji na poziomie 92, jednak spada on do 67 gdy dorastają (Lynn, R. Race Differences in Intelligence: An evolutionary Analysis. Washington Summit Publishers: Augusta, 2006).

Ad. 3. U 49,4% afro-amerykańskich dziewcząt przed 9-tym rokiem życia zaczynają rozwijać się piersi i włosy łonowe, lecz to samo dzieje się jedynie u 15,8% Białych dziewcząt w tym wieku. Środowisko może mieć wpływ na menstruację, np. intensywne ćwiczenia fizyczne mogą ją opóźnić, podczas gdy otyłość może ją przyspieszyć. Dorastanie w sytuacjach stresowych (np. bez ojca, wśród przemocy itp.) może obniżyć wiek dojrzewania u dziewcząt i uczynić je bardziej wyuzdanymi.

Ad. 4. Jest to duża różnica i silny dowód na to że czarni mają mniej „K-zorientowaną” strategię reprodukcyjną niż Biali. Przedwczesne porody występują 3 razy częściej u czarnych kobiet niż u Białych, a ich średni okres ciąży jest o 2 tygodnie krótszy.

Tablica 3 zawiera dane na temat wieku matki w momencie porodu. Dane z Narodowego Centrum Statystyki Zdrowia (National Center for Health Statistics, USA).

Tablica 3.

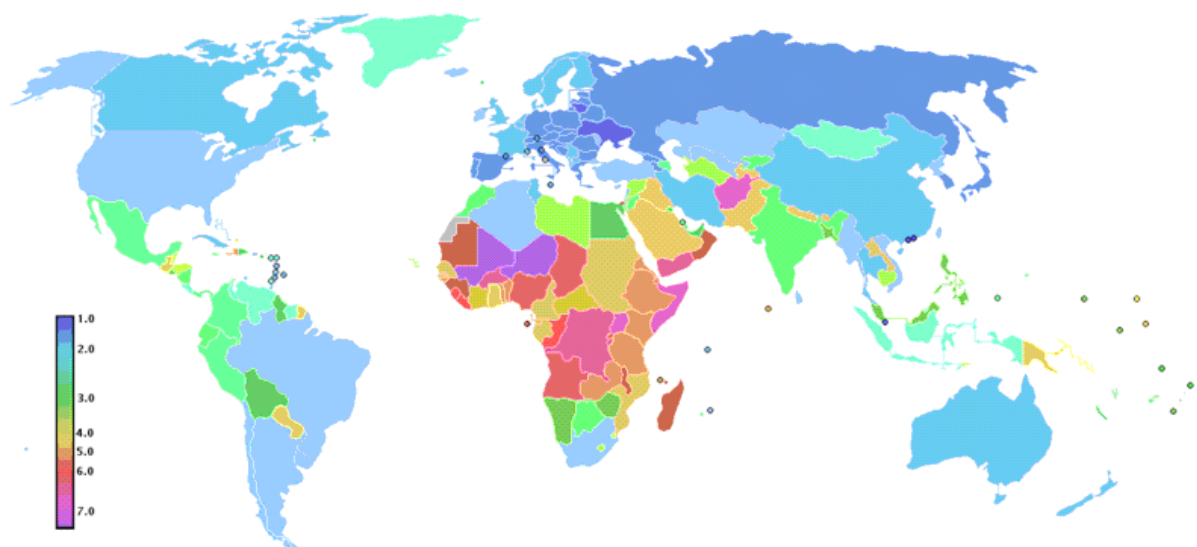
Rasa	Wiek poniżej 18 lat (2000 r.)		Poród przed 19-tym rokiem życia (1999 r.)		Stosunek (B)/(A)
	(A) % populacji	% rasy	Liczba	(B) %	
Biali	44,0	60,9	214971	44,3	0,9
Czarni	11,4	15,8	122175	25,2	2,2
Latynosi	12,4	17,2	127402	26,2	2,1
Inni	4,5	6,2	20556	4,2	0,9

Ostatnia kolumna pokazuje że nastolatki rasy Białej i „innych” ras rodzą nieco mniej dzieci niż dorosłe kobiety z tych ras (0,9), podczas gdy czarne i latynoskie nastolatki rodzą ponad dwukrotnie więcej dzieci niż dorosłe kobiety z tych ras (odpowiednio 2,2 i 2,1).

Czarni rozwijają się szybciej niż Biali, wliczając w to szybszy rozwój mózgu, co wiąże się z niższą inteligencją w dorosłości. Szybsze dojrzewanie jest również związane z szybszym wzrostem populacji, a Afrykanie mają największy przyrost populacji na świecie teraz, gdy Biali i Azjaci zapewniają im żywność i opiekę medyczną. Pomimo wojen, głodu, AIDS oraz defraudacji i marnotrawienia setek miliardów dolarów, populacje afrykańskie nadal się rozrastają. „W USA przeciętna Biała kobieta jest źródłem 14 dzieci, wnuków i prawnuków, podczas gdy dla afrykańskiej kobiety ta liczba wynosi 258.” (Rushton J. P. Race, Evolution, and Behavior: A Life History Perspective, Third Edition, Charles Darwin Research Foundation: Michigan, 2000). Jest to dokładnie to czego można oczekiwać po zbadaniu cech afrykańskiej reprodukcji.

Afrykańscy mężczyźni mają większy popęd seksualny ze względu na wyższy poziom testosteronu i większą ilość plemników ze względu na większe jądra. Afrykańskie kobiety mają krótszy okres ciąży, częściej rodzą kilkoro dzieci na raz, rzadziej miewają powikłania porodowe (ze względu na mniejszy rozmiar płodu i wydłużone czaszki), a afrykańskie dzieci osiagają dojrzałość płciową w młodszym wieku a następnie są bardziej aktywne seksualnie

niż przedstawiciele innych ras. Liczba ludności w Nigerii na przykład zwiększyła się dwukrotnie w ciągu 27 lat – z 65 milionów w 1980 r. do 144,4 milionów w połowie 2007 r. i do roku 2050 wyniesie 281,6 milionów, czyli 95% wzrost. Jedynie 4% zamężnych kobiet w Nigerii w 2003 r. posiadających dwoje dzieci oświadczyło że nie chce mieć więcej. (Population Reference Bureau, 2007 World Population Data Sheet 7). Na Zachodzie wykształcone kobiety mają mniej dzieci, ale wykształcone kobiety w Kenii, które posiadają już 12 dzieci mają 50% szans na urodzenie 13-go dziecka. (Popp, J.L. Popular Evolution: Life Lessons From Anthropology. Man and Nature Press: Lake Jackson, TX. 2000). Dwaj globalni zwycięzcy pod względem płodności to Somalia – 6,91 dziecka na kobietę i Niger – 6,83 dziecka na kobietę, podczas gdy w USA wskaźnik ten jest poniżej poziomu zastąpienia (2,1) i wynosi 2,07, wliczając dużą część nie-Białych. Rysunek 6. obrazuje rozkład współczynnika dzietności na świecie. Współczynnik ten jest zdecydowanie najwyższy w Afryce, co jest zgodne z „bardziej r” strategią reprodukcji¹⁸.



Rys. 6

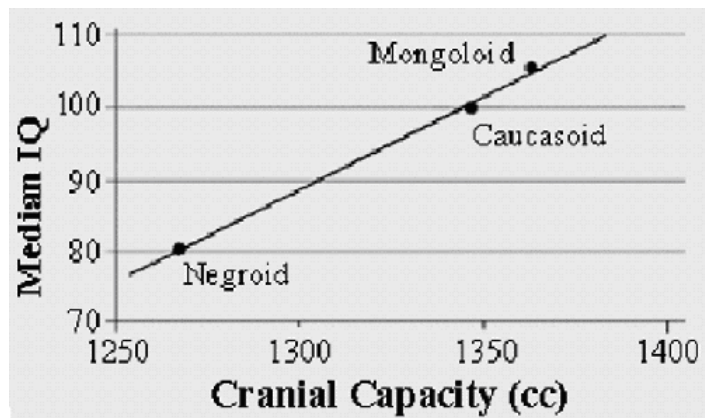
Inteligencja. Najważniejszą cechą jaką człowiek posiada jest jego inteligencja, a tym samym jej brak jest najważniejszą prymitywną cechą. Populacja może posiadać prymitywne ciała, lecz jeśli jej przedstawiciele mają wysoki średni iloraz inteligencji to mimo wszystko są w stanie wytworzyć wspaniałą cywilizację i mieć stosunkowo wysoki poziom życia. Ciężko jednoznacznie powiedzieć jaki jest dziś minimalny poziom średniego ilorazu inteligencji przy którym populacja jest w stanie wytworzyć i utrzymać cywilizację, lecz można bezpiecznie stwierdzić że 67, czyli tyle ile wynosi on dla Afrykanów sub-saharyjskich to o wiele za mało.

Od dawna paleoantropolodzy przyznają że od małpy do człowieka pierwotnego a następnie od człowieka pierwotnego do człowieka współczesnego zarówno rozmiar mózgu jak i inteligencja wzrosły. Korelacja jest tak silna że nikt nie kwestionuje tego że w kontekście różnych zwierząt większy mózg (w stosunku do rozmiarów ciała) oznacza większą inteligencję. Biorąc pod uwagę wszystkie duże zwierzęta, człowiek ma największy mózg względem rozmiarów swego ciała. Istnieją również wyraźne dowody na to że rozmiar mózgu i inteligencja są silnie skorelowane pomiędzy ludzkimi populacjami, gdyż obie wzrastają począwszy od Buszmenów, poprzez australijskich Aborygenów, sub-saharyjskich Afrykanów, Białych aż do północno-wschodnich Azjatów. Lecz zaraz znajdują się tacy, którzy twierdzić będą że korelacja wielkość mózgu – inteligencja jest prawdziwa dla zwierząt ale nijak ma się do ludzkich populacji czy też poszczególnych osób, i rzeczywiście – nietrudno

¹⁸ R. D. Fuerle, Erectus walks amongst us – The evolution of modern humans, Spooner Press, 2008, rozdział 11.

Co powinieneś wiedzieć na temat ras - wstęp do Twórczości

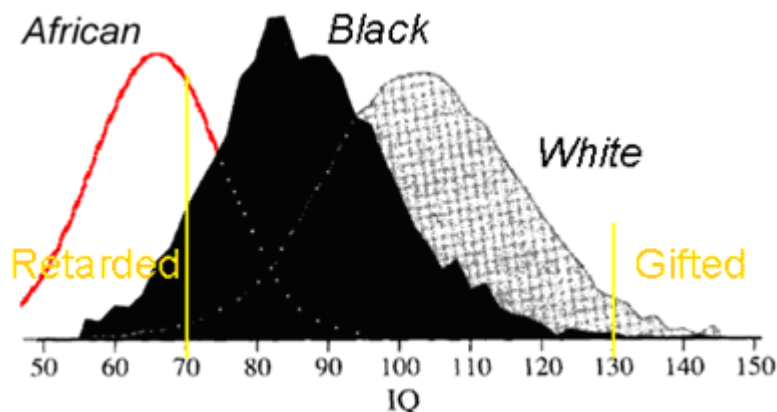
znaleźć niezwykle inteligentnych ludzi z mózgiami przeciętnej wielkości, a jeszcze łatwiej znaleźć osoby o dużych mózgach które wcale nie są inteligentne. Koniec końców uraz, choroba bądź defekt genetyczny mogą zawsze uczynić durnia z osoby o mózgu geniusza, lecz nie sposób przemienić durnia w geniusza. Istnieje w każdym razie korelacja pomiędzy rozmiarem ludzkiego mózgu a inteligencją osobników, której miarą jest iloraz inteligencji (IQ). Rysunek 7 prezentuje zależność ilorazu inteligencji (IQ) od pojemności czaszki (cc) dla trzech głównych ras.



Rys. 7

Tajemnicza przepaść między czarnymi a Białymi. Na programy mające na celu usunięcie luki pomiędzy naukowymi osiągnięciami Białych i czarnych wydaje się biliony dolarów. Wszystkie z tych programów zawodzą. Po tym jak kolejny program upadnie, gadające głowy egalitarianistów zbierają się by uradzić co można by zrobić z tą Tajemniczą Przepaścią. Różnice w IQ nigdy nie są wspomniane i uruchomiany jest kolejny program który kosztuje więcej pieniędzy niż poprzedni. Po kilku latach program ten zawodzi a Tajemnicza Przepaść pozostaje lub nawet powiększa się. „Obłędem jest powtarzanie w kółko tej samej czynności i oczekiwanie innych rezultatów.” (Albert Einstein).

Obecnie genetycy identyfikują geny odpowiedzialne za inteligencję i poszukują wpływu tych genów na ludzi na całym świecie. Nie jest niespodzianką że częstość ich występowania jest dużo mniejsza w Afryce niż w Europie i w Azji. Ciężko twierdzić że czarni nie mieli żadnych osiągnięć ze względu na brak edukacji lub ze względu na Białą rasizm, gdy nie mają oni genów niezbędnych do nauki.



Rys. 8

Rys. 8 pokazuje rozkład częstotliwości IQ Afrykanów (Africans), afro-amerykanów (Black) i Białych (White). W przypadku Afrykanów widzimy rozkład normalny przy populacji równej

Co powinieneś wiedzieć na temat ras - wstęp do Twórczości

w przybliżeniu populacji afro-amerykanów. Środek rozkładu Afrykanów przypada na 67, afro-amerykanów na 85 a Białych na 100.

Różnicę w IQ pomiędzy czarnymi i Białymi można zaobserwować przed osiągnięciem przez nich wieku 3 lat, co wskazuje że ma ona podłoże genetyczne. Pomiędzy 8-mym a 12-tym miesiącem życia czarni, ze względu na ich szybsze dojrzewanie osiągają wyniki pomiarów IQ niemal identyczne jak Biali, podczas gdy wyniki Azjatów w tym wieku są o wiele niższe ze względu na ich wolniejsze dojrzewanie. Wraz z wiekiem przepaść IQ pomiędzy czarnymi a Białymi powiększa się, a w stosunku do Azjatów powiększa się nawet bardziej.

Egalitariści twierdzą że wyniki testów IQ afro-amerykanów były zaniżone przez niewolnictwo, a tym samym wyniki Afrykanów byłyby o wiele lepsze niż afro-amerykanów, podczas gdy są one o wiele niższe. Na rysunku 8 krzywa odpowiadająca afro-amerykanom byłaby znacznie bliżej krzywej odpowiadającej Afrykanom, gdyby Biali nie krzyżowali się z afrykańskimi niewolnikami i nie obdarzali dzieci powstałych w ten sposób genami odpowiedzialnymi za wyższą inteligencję.

Należy zwrócić uwagę że na rys. 8 szczyt krzywej rozkładu odpowiadającemu afro-amerykanom znajduje się wyżej i jest bardziej nieregularnie przesunięty w lewo niż szczyt krzywej rozkładu odpowiadającego Białym, pomimo iż oba rozkłady dotyczą tej samej liczby badanych osób. Węższa krzywa afro-amerykanów oznacza że odchylenie standardowe (SD) dla tej populacji jest mniejsze niż odchylenie standardowe populacji Białych. Według Jensena, SD Białych wynosi 16 (18 dla mężczyzn i 14 dla kobiet), 10 lub 11 dla Azjatów i 12 dla czarnych. Grupa która ma wyższe SD będzie mieć więcej zarówno geniuszy jak i idiotów niż grupa o tym samym środku przedziału lecz niższym SD. Biali mężczyźni posiadają najwyższe SD, co może tłumaczyć że dokonali oni największych osiągnięć.

Zgodnie z rys. 8 ludzie których IQ znajduje się poniżej lewej pionowej żółtej linii ($IQ < 70$) są klasyfikowani jako niedorozwinięci umysłowo, a ludzie z IQ powyżej prawej pionowej żółtej linii ($IQ > 130$) są klasyfikowani jako uzdolnieni. Jak pokazuje rys. 8, ponad połowa Afrykanów sub-saharyjskich znajduje się w obszarze niedorozwiniętych umysłowo. Około 37% afro-amerykanów ma IQ poniżej 80, tuż powyżej granicy niedorozwoju, lecz tyczy się to jedynie 9% Białych.

Mimo że odsetek czarnych z IQ poniżej 70 jest ok. 6 razy większy niż Białych, w jednym badaniu jedynie 4% z tych czarnych było faktycznie uznanych za opóźnionych, np. z zaburzeniami zachowania, podczas gdy liczba Białych wyniosła 15%! Powodem nie jest dyskryminacja Białych, lecz fakt że niskie IQ u Białych jest zwykle spowodowane genetycznym defektem takim jak np. Zespół Downa, który powoduje widoczne fizyczne deformacje. Czarni z niskim IQ zazwyczaj nie mają defektów genetycznych i są normalni jeśli chodzi o wygląd i zachowanie.

Na rys. 8 widzimy, że niższe średnie IQ afro-amerykanów oznacza nie tylko że lewy ogon wykresu – obszar „niedorozwiniętych” - zawiera niewspółmiernie więcej czarnych, lecz także że prawy ogon wykresu – obszar „utalentowanych” - zawiera niewspółmiernie mniej czarnych, czyli o wiele większy odsetek Białych ma większe IQ od czarnych. Chociaż połowa Białych posiada IQ powyżej średniego dla swojej grupy rasowej, tyczy się to tylko 16% afro-amerykanów (czyli 5 na 6 afro-amerykanów posiada IQ poniżej średniej dla Białych), jeśli zaś chodzi o Afrykanów to należy się spodziewać że jedynie 1,3% z nich posiada IQ wyższe niż przeciętne dla Białych. Im wyższe IQ tym większa jest różnica w odsetku czarnych i Białych. Jedynie 1% afro-amerykańskiej populacji posiada IQ powyżej 120, lecz jeśli chodzi o Białych to odsetek ten wynosi 9%. Około 2,3% Białych posiada IQ co najmniej 130

Co powinieneś wiedzieć na temat ras - wstęp do Twórczości

(utalentowani), co daje wynik ponad 20 razy większy od afro-amerykanów. Jedynie 0,00044% Afrykanów może posiadać IQ powyżej 130. Wielkie różnice w odsetkach czarnych i Białych którzy plasują się powyżej granicy 130 punktów IQ przekłada się na małą liczbę czarnych wykonujących zawody wymagające wysokiego ilorazu inteligencji, takie jak fizycy czy prawnicy.

Przepaść pomiędzy czarnymi a Białymi będzie się powiększać, ponieważ do USA jest sprowadzanych coraz więcej uchodźców z Afryki ze średnim IQ równym 67, którzy są zaliczani do czarnej części społeczeństwa.

W przypadku afro-amerykanów kolor skóry jest mocno skorelowany ($r=0,92$) z inteligencją, więc czarni z prawego obszaru wykresu IQ (rys. 8) mają jaśniejszą skórę i więcej innych cech przejętych od Białych niż czarni z lewego obszaru. Wzrost IQ afro-amerykanów jest szacowany na 0,2 punktu na każde 1% Białego dziedzictwa.

Fakt że Afrykanie byli przez wieki tak licznie niewoleni przez innych Afrykanów oraz ludzi z innych krajów i pomimo ich często wyższych zdolności fizycznych nie byli w stanie powstrzymać tego wyzysku silnie sugeruje że mentalnie byli oni i nadal są niezdolni do konkurowania z innymi rasami¹⁹.

Tablica 4. Zestawienie średniego ilorazu inteligencji wśród różnych populacji.

Populacja	Średnie IQ	Ekwiwalentny wiek Białego dziecka
1. Żydzi	107-115	
2. Północno- wschodni Azjaci	105	
3. Europejczycy	98	16
4. Eskimosi	91	
5. Południowo-wschodni Azjaci	87	13
6. Rdzenni Amerykanie	86	
7. Wyspiarze z Pacyfiku	85	
8. Afro-amerykanie	85	
9. Południowi Azjaci	84	
10. Północni Afrykanie	84	
11. Afrykanie sub-saharyjscy	67	11
12. Australijscy aborygeni	62	10
13. Buszmeni z Kalahari	54	8
14. <i>Homo erectus</i>	50	5

Kilka komentarzy odnośnie powyższej tabeli:

Ad. 1. Europejscy Żydzi z USA i Wielkiej Brytanii.

Ad. 2. Chiny, Hong Kong, Japonia, Singapur, Korea Południowa i Tajwan.

Ad. 5. Indonezja, Laos, Malezja, Filipiny, Singapur i Tajlandia.

Ad. 6. Ameryka Południowa i Północna.

Ad. 7. Wyspy Pacyfiku i Nowa Zelandia.

Ad. 9. Indie, Iran, Irak, Izrael, Jordania, Kuwejt, Liban, Nepal, Pakistan, Katar, Sri Lanka, Syria, Turcja, Jemen.

Ad. 10. Afryka północna i Egipt.

Rozwój cywilizacyjny. O wytworzeniu przez społeczeństwo cywilizacji można mówić wtedy, jeżeli przed jakimikolwiek wpływami z zewnątrz większość członków tego

¹⁹ R. D. Fuerle, *Erectus walks amongst us – The evolution of modern humans*, Spooner Press, 2008, rozdział 14.

Co powinieneś wiedzieć na temat ras - wstęp do Twórczości

społeczeństwa spełnia większość z 21 warunków wymienionych w tablicy 5 (Baker, „Race”, 1974).

Tablica 5. Wyznaczniki cywilizacji w odniesieniu do rasy. „Afrykanie” oznacza Afrykanów sub-saharyjskich.

Wyznaczniki cywilizacji	Azjaci	Biali	Afrykanie
1. W normalnych okolicznościach w miejscach publicznych zakrywają oni genitalia i większą część tułowia ubraniem.	Tak	Tak	Nie
2. Utrzymują swoje ciała w czystości i usuwają z niego produkty przemiany materii.	Tak	Tak	Nie
3. Nie praktykują ciężkich okaleczeń lub deformacji ciała za wyjątkiem przyczyn medycznych.	Tak	Tak	Nie
4. Posiadają wiedzę na temat budownictwa z cegły lub kamienia jeżeli niezbędne materiały są dostępne na ich terytorium.	Tak	Tak	Nie
5. Wielu z nich mieszka w miastach połączonych drogami.	Tak	Tak	Nie
6. Uprawiają oni rośliny jadalne.	Tak	Tak	Prawdopodobnie nie
7. Oswajają oni zwierzęta i używają niektórych z nich do transportu (lub robili to w przeszłości), jeżeli odpowiednie gatunki są dostępne.	Tak	Tak	Nie
8. Mają oni wiedzę o przetwórstwie i zastosowaniu metali jeżeli te są dostępne.	Tak	Tak	Nie
9. Używają oni kół.	Tak	Tak	Nie
10. Wymieniają oni własność przy użyciu pieniędzy.	Tak	Tak	Nie
11. Utrzymują oni w swym społeczeństwie porządek za pomocą prawa.	Tak	Tak	Nie
12. Dają oni oskarżonym możliwość obrony i doprowadzenia świadków w ich obronie.	Tak	Tak	Nie
13. Nie używają oni tortur do pozyskiwania informacji bądź do karania.	Tak	Tak	Nie
14. Nie praktykują oni kanibalizmu.	Tak	Tak	Nie
15. Ich systemy religijne zawierają elementy etyczne a nie są czysto bądź rażąco przesadne.	Tak	Tak	Nie
16. Używają oni pisma (nie tylko sekwencji obrazków) do przekazywania swych pomysłów.	Tak	Tak	Nie
17. Istnieje pewna abstrakcja w używaniu liczb, bez uwzględniania obiektów rzeczywistych (innymi słowy zostały poczynione jakiejkolwiek kroki w dziedzinie matematyki).	Tak	Tak	Nie
18. Kalendarz którego używają jest wyznaczony z dokładnością do kilku dni w roku.	Tak	Tak	Nie
19. Zostały stworzone warunki do nauczania młodzieży.	Tak	Tak	Nie
20. Istnieje pewne uznanie dla sztuk pięknych.	Tak	Tak	Nie
21. Wiedza i zrozumienie są uznawane za cele same w sobie.	Tak	Tak	Nie

Kilka komentarzy odnośnie powyższej tabeli:

Ad. 3. Pomimo dzisiejszej manii, tatuowanie i kolczykowanie się przez Białą młodzież nie są zaliczane do „poważnych” zniszczeń ciała.

Ad. 4. Afrykańskie chaty zostały zbudowane z mułu i roślin.

Ad. 7. Oswajanie zwierząt wymaga nie tylko powstrzymania się od ich natychmiastowego zjedzenia, lecz również opieki nad nimi do momentu ich reprodukcji. Nawet wtedy trzeba planować dalej – zjadać najgorsze ze zwierząt by najlepsze mogły się rozmnażać. Takie planowanie długoterminowe nie jest charakterystyczne dla Afrykanów.

Ad. 9. Afrykanie nie mieli pojazdów kołowych, nie wynaleźli koła ani nawet kompasu.

Ad. 10. Afrykanie nigdy nie wyszli poza handel wymienny.

Ad. 13. Powinno to być rozumiane jako publiczne akceptowanie tortur wobec obywateli, nie w warunkach wojennych.

Ad. 14. Oznacza to powszechne zabijanie ludzi w celu ich zjedzenia.

Ad. 15. 9-go Stycznia 2001r w Nigerii oskarżono złych ludzi o zaćmienie Księżyca, co wywołało falę zamieszek w tym kraju („Eclipse Triggers Nigeria Riot,” BBC News, 10 Sty. 2001). Dzieci zostały odebrane ich rodzicom w obawie że są wiedźmami („DR Congo’s Unhappy Child Witches’,” BBC News, 13 Sty. 2003). Albinosi są zabijani a części ich ciał wykorzystywane są jako przedmioty magiczne („Living in fear: Tanzania’s Albinos,” BBC News, 21 Lip. 2008). Policja w Kongo aresztowała czarowników podejrzewanych o uprawianie czarnej magii i kradzież męskich organów płciowych. („The Case of the Penis Sneatchers, Now Public, 23 Kwie. 2008).

Ad. 16. Pismo pojawiło się niezależnie w Mezopotamii, Chinach, Mezoameryce, Egipcie i Indiach, lecz nigdy nie rozprzestrzeniło się w Afryce sub-saharyjskiej.

Ad. 18. Afrykanie nie mieli nawet tarcz słonecznych do określania pór dnia.

Baker doszedł do wniosku że Biali spełnili wszystkie z tych 21 warunków w Sumerii, na Krecie, w Indiach i w Egipcie, Azjaci natomiast w Chinach²⁰, podczas gdy Afrykanie i australijscy Aborygeni nie spełnili żadnego z tych 21 kryteriów²¹.

Współczesne zachowanie. Paleoantropolodzy wiążą „współczesną” anatomię (*Homo sapiens sapiens*) która według nich ukształtowała się 160 tys. lat temu ze „współczesnym” zachowaniem. Jeżeli populacja jest (lub była) anatomicznie współczesna to powinna (lub powinna była) zachowywać się współcześnie i powinny istnieć dowody takiego zachowania. Jeżeli natomiast brak dowodów potwierdzających takie zachowanie u populacji, to wątpliwe jest czy anatomia takiej populacji została prawidłowo zaklasyfikowana jako „współczesna”.

„Współcześni” ludzie, czyli *Homo sapiens sapiens* nie tylko wytwarzali funkcjonalne narzędzia i broń, tak jak to czynili *Homo erectus* i *Homo sapiens*, lecz także mieli kulturę – rysunki, instrumenty muzyczne, grzebali zmarłych wraz z różnymi artefaktami. Pierwszy pewny dowód ludzkiej kultury odnaleziono w Izraelu i datuje się go na ponad 100 tys. lat. Tak więc jeśli czarni posiadają współczesną czaszkę, jak to twierdzą afro-centryści, to człowiek współczesny wyszedł z Afryki ok. 60 tys. lat temu nie pozostawiając tam śladów współczesnej kultury, mimo że był zdolny do jej wytwarzania.

Czy jacykolwiek Afrykanie zachowywali się współcześnie przed najazdami współczesnych Euroazjatów na Afrykę? Jak widzieliśmy wcześniej, nie zbliżyli się nawet do wytworzenia cywilizacji, co z całą pewnością stanowi przejaw współczesnego zachowania.

Podróżowanie przez wody na odległości większe niż ktokolwiek jest w stanie przepłynąć w pław wymaga jedynie kilku złączonych ze sobą kłód drewna i jest z pewnością współczesnym zachowaniem. Jeśli Afrykanie stali się współcześni 160 tys. lat temu, to jest to jedno ze współczesnych zachowań w które z pewnością mogli byli się angażować. Istnieje jednak wiele dużych wysp wokół wybrzeży Afryki które nie były odwiedzane ani zasiedlane przez Afrykanów. Jedynie 108 km (67 mil) na zachód leżą Wyspy Kanaryjskie, których

²⁰ Założycielami antycznej cywilizacji w Chinach byli Tocharzy – lud celtycki przybyły z Europy ok. roku 1500 p.n.e. – by się o tym przekonać, przeczytaj rozdział 6. March of the Titans – A history of the White Race.

²¹ R. D. Fuerle, Erectus walks amongst us – The evolution of modern humans, Spooner Press, 2008, rozdział 15.

najwyższy szczyt jest widoczny z Maroka. Jako pierwsi osiedlili się na nich Biali Berberowie. Zanzibar jest oddalony o zaledwie 32 km (20 mil) od wschodniego wybrzeża, lecz został odwiedzony przez Egipcjan (2500 p.n.e.) i Fenicjan (600 p.n.e.) na długo przed Afrykanami (Bantu 100 n.e.). Czwartha pod względem wielkości wyspa świata, Madagaskar leży tylko 370 km (229 mil) od wschodniego wybrzeża Afryki, pomiędzy nimi natomiast usytuowane są mniejsze Wyspy Komoryjskie, jednakże zostały one wprawdzie zasiedlone przez Indonezyjczyków a nie przez Afrykanów.

Kamienne narzędzia odnalezione na wyspie Flores świadczą o tym że azjatycki *erectus* używał łodzi 800-900 tys. lat temu. Jak to możliwe jeśli rzekomo współczesny człowiek w Afryce nie był nawet w stanie dotrzeć do wysp leżących u wybrzeży Afryki kilka tysięcy lat temu? Nie odkrycie i nie zasiedlenie wysp, nawet tych widocznych z Afryki silnie sugeruje że Afrykanie, nawet obecnie nie stali się współcześni, zatem przypuszczanie że byli oni współcześni gdy rzekomo migrowali z Afryki 65 tys. lat temu jest śmieszne. Jak rzekomo współcześni Afrykanie nie tylko opuścili Afrykę i podróżowali przez Europę, Azję ale również do Australii i wysp Południowego Pacyfiku, gdy nigdy nie dotarli do wysp niedaleko ich własnego wybrzeża?

Oswajanie zwierząt jest zachowaniem typowo współczesnym. Wymaga ono utrzymywania zwierzęcia w ograniczonej przestrzeni, tak by łatwo je było odnaleźć i schwytać, karmienia go, pojenia i chronienia, oraz selektywnego krzyżowania w celu pozyskania cech użytecznych dla człowieka. Oswojenie dzikich zwierząt, w szczególności niebezpiecznych dzikich zwierząt, w przeciwieństwie do wytwarzania prostych narzędzi, które nawet szympansy i niektóre ptaki są w stanie zrobić, wymaga współczesnego umysłu który jest w stanie planować przyszłość i angażować się w skomplikowane zachowania. Nie istnieją żadne dowody na to że jakiegokolwiek zwierzę zostało udomowione w Afryce sub-saharyjskiej. Niektóre plemiona (Zulusi, Masajowie, Tutsi) posiadają stada bydła, lecz plemiona te stykały się z Arabami, którzy posiadali udomowione stada bydła o wiele wcześniej.

Północno-wschodnio azjatycki wilk był pierwszym udomowionym zwierzęciem, miało to miejsce 100-130 tys. lat temu. Tak więc po raz kolejny teoria ZA upada, ponieważ człowiek współczesny musiałby żyć w zasięgu występowania tego wilka (co wyklucza Afrykę) na długo przed tym jak według afro-centrystów opuścił on Afrykę.

Istnieje inny dowód na to że ludzie spoza Afryki byli zaangażowani we współczesne zachowanie przed 65 tys. lat temu (czyli datą kiedy według afro-centrystów pierwszy człowiek współczesny opuścił Afrykę). 400 tys. lat temu w Wielkiej Brytanii zabijano słonie (dwa razy większe od żyjących obecnie) przy pomocy drewnianych włóczni i rozbiegano je przy użyciu narzędzi krzemienych. W Niemczech odnaleziono siedem wyważonych drewnianych włóczni do rzucania sprzed 400 tys. lat oraz kamienne narzędzia i szczątki ok. 15-tu zaszlachtowanych przy ich użyciu koni. Są to najstarsze na świecie włócznie do rzucania – najstarsza myśliwska broń ludzkości. Znaleździś to wyraźnie potwierdza że systematyczne polowania wymagające planowania i odpowiedniej technologii (zachowanie współczesne) miały miejsce w Europie na długo przed tym jak człowiek współczesny rzekomo pojawił się w Afryce. 20-go Czerwca 2006 r. BBC News poinformowało że w Wielkiej Brytanii odnaleziono tasak sprzed 250 tys. lat oraz „wykwintnie wykonany gigantyczny krzemienisty topór” (świadczy to również o zachowaniu współczesnym). W Finlandii poniżej warstw gleby datowanych na 300-340 tys. lat odnaleziono narzędzia. W południowej Francji 73 tys. lat temu prehistoryczny człowiek używał węgla jako materiału opałowego. Co najmniej 60 tys. lat temu na terenie obecnego Izraela *Neandertalczycy* grzebali swych zmarłych, podobnie jak czynił to prehistoryczny człowiek w Europie, na długo przed tym jak czynili to Afrykanie.

Kontrola nad ogniem, czyli utrzymywanie płonącego ognia w jednym miejscu (a także prawdopodobnie zdolność do rozpalania ognia) to jedno z najważniejszych współczesnych zachowań, gdyż kontrola nad ogniem znacznie zwiększa w kierunku północnym obszar który może zostać zajęty. Obróbka termiczna mięsa ułatwia jego żucie i trawienie, ogień umożliwia metalurgię i jest potężną ochroną przed drapieżnikami (np. Niedźwiedziem jaskiniowym na północy). Najstarsze paleniska sprzed 790 tys. lat odnaleziono w Izraelu, a datowane na 400 i 500 tys. lat na Węgrzech i w Chinach. Wyraźne dowody na kontrolowanie ognia w Afryce można ocenić na 60 tys. lat (Zambia). Dużo wcześniejsze kontrolowane użycie ognia przez Białych i Azjatów silnie sugeruje że presja selekcji zaawansowanej technologii była większa na północy, oraz że Biali i Azjaci odpowiedzieli na te naciski, ponownie sugerując, że współczesny człowiek nie powstał w Afryce²².

Metody odnajdywania ras w cywilizacji. Jaki ślad rasa pozostawia w cywilizacji? Jak określić do jakiej rasy należy populacja należąca do danego społeczeństwa czy też cywilizacji? Odpowiedź jest prosta: rasa w historii może być śledzona na cztery sposoby: poprzez paleoserologię, formy sztuki, język i genetykę. Ta ostatnia weszła w życie zaledwie w ostatnich dziesięciu latach dwudziestego wieku, ale dowiodła że jest najważniejszą pomocą w śledzeniu rasowej historii.

Paleoserologia ujawnia typy rasowe. Paleoserologia to nauka o szczątkach szkieletów – fizycznych pozostałościach po ludziach którzy zmarli w poszczególnych okresach czasu. Różne typy rasowe posiadają różne cechy fizyczne i jest stosunkowo łatwo określić pochodzenie rasowe mieszkańców danego regionu na podstawie wyników badań zawartości grobów. Umiejętność ta jest dziś wykorzystywana przez policyjnych patologów do określania rasy niezidentyfikowanych zwłok i jest ona równie pomocna w badaniach historycznych. Proces badania miejsc pochówku i szczątków okazał się nieoceniony w poznawaniu pochodzenia rasowego ludzi żyjących na różnych obszarach i w różnych czasach w sytuacji, gdy brak innych wskazówek na ich pochodzenie rasowe.

Rasa przejawia się w sztuce. Formy artystyczne (tj. ilustracje artystyczne, ilustracje na wyrobach ceramicznych, czy też rzeźby) są również wskazówkami wiele mówiącymi o pochodzeniu rasowym ówczesnych mieszkańców. Starożytne cywilizacje w szczególności odzwierciedlały się w swojej sztuce (często dlatego, że ich własne typy rasowe były jedynymi modelami ludzkimi na których mogły się wzorować). W ten sposób na przykład wczesna sztuka chińska opisuje Chińczyków, sztuka inkaska i aztecka opisuje wyłącznie Inków i Azteków itd. Jest to właściwe dla wszystkich społeczeństw.

Genetyka objawia rasową przeszłość. Wszystkie istoty ludzkie posiadają trzy typy genów: mitochondryczne DNA – żeński chromosom X i męski chromosom Y, oraz autosomiczne DNA, które jest dziedziczone przez obie płcie. Badania genetyczne służą potwierdzeniu słuszności wielu historycznych teorii odnośnie wędrówek ras i są szczególnie użyteczne we wskazywaniu przyczyn powstawania i upadku cywilizacji.

Język odzwierciedla rasowe podobieństwo. Badania nad językiem to kolejny ważny trop w śledzeniu rozproszenia ludności – podobieństwa językowe odciskają w kulturze łatwo rozpoznawalne ślady. Podobne słowa, zwroty czy też formy językowe wyraźnie wskazują wspólne pochodzenie cywilizacji, gdyż przedstawiciele tych cywilizacji na pewnym pułapie

²² R. D. Fuerle, Erectus walks amongst us – The evolution of modern humans, Spooner Press, 2008, rozdział 18.

mieli wspólne korzenie. W ten sposób za pomocą języka można śledzić drogę kultury (a tym samym i ludzi)²³.

Tablica 6.

Angielski	Niemiecki	Łacina	Greka	Staroperski	Sanskryt	Rosyjski/Ukraiński
brother	bruder	frater	bhrater	brater	bhrater	brat
mother	mutter	mater	meter	matar	matar	mater
father	vater	pater	pater	pitar	pitar	batya

Środowisko a osiągnięcia. Popularny dziś mit mówi, że niektóre grupy rasowe rozwinęły się szybciej niż inne z powodu ich przypadkowego położenia geograficznego. Jest to znane powszechnie jako środowiskowa teoria rozwoju – niektóre rasy „miały szczęście” by żyć w pobliżu żyznego dorzecza rzeki, albo miały dostęp do udomowionych zwierząt i roślin jadalnych, więc rozwinęły się szybciej niż inne grupy rasowe i winnych częściach świata.

Tym poglądem usiłuje się wyjaśnić ogromną przepaść technologiczną pomiędzy Białymi Europejczykami a czarnymi Afrykanami, rdzennymi Amerykanami (Indianami) i australijskimi Aborygenami w czasie gdy Biali odkrywali i kolonizowali świat.

Należy zwrócić uwagę na kwestię przepaści technologicznej pomiędzy rasami, ponieważ odegrała ona wielką rolę w interakcji Białej Rasy z innymi rasami tego świata.

„Środowiskowa” teoria używana dziś przez naukowców może zostać obalona dwoma przykładami – Egiptem, oraz przez porównanie rdzennych kultur Afryki Równikowej i Ameryki Centralnej.

W Egipcie rasa czarna i Rasa Biała dzieliły praktycznie ten sam obszar geograficzny wzdłuż dorzecza Nilu, jednakże Biali Egipcjanie stworzyli zdumiewającą cywilizację, podczas gdy osiągnięcia czarnych (nubijskich) mieszkańców tego samego regionu są zupełnie niegodne uwagi w porównaniu z cudem piramid.

Gdyby „szczęśliwy środowiskowy zbieg okoliczności” był prawdziwy, ogromna różnica pomiędzy rdzennymi Białymi Egipcjanami a czarnymi Nubijczykami nie miałaby racji bytu, gdyż zamieszkiwali to samo środowisko.

Często spotykany argument mówi, że Biali mieli przewagę ponieważ posiadali juczne zwierzęta i konie których nie miała rdzenna ludność. Argument ten ignoruje fakt, że Biali Egipcjanie nie mieli koni jeszcze długo po tym jak stworzyli wiele ze swoich wspaniałych i zadziwiających osiągnięć. Konie zostały sprowadzone do Egiptu w czasie inwazji semickich Hyksów, która miała miejsce setki lat po pierwszym rozkwicie egipskiej cywilizacji.

Różnice w osiągnięciach – to samo środowisko. Istotnym jest by porównać osiągnięcia nie-Białych Inków i Azteków z Ameryki Centralnej i Południowej leżących zaraz na północ i południe od Równika, z tymi z rdzennego serca czarnej rasy, również na północ i południe od Równika w Afryce. Poprzez sąsiedztwo Równika, w Ameryce Centralnej i Centralnej Afryce panowały (i panują nadal) praktycznie takie same warunki środowiskowe. W żadnym z tych regionów nie było koni i w obu trzeba było zmagać się ze specyfiką deszczowych lasów równikowych.

²³ A. Kemp, March of the Titans – A history of the White Race, Ostara Publications, 1999, rozdział 1.

Pomimo podobieństwa w zamieszkiwanym środowisku, Indianie z Ameryki Centralnej zdolni byli do stworzenia wyszukanych budowli, wprowadzenia pisemnej formy komunikacji, obróbki złota itp., podczas gdy w Afryce nie uczyniono właściwie żadnych postępów od Epoki Kamienia. (Istnieją oczywiście mocne dowody sugerujące że to wcześni Biali Ludzie byli inspiratorami rozwoju jeśli chodzi o Amerykę²⁴).

Niemniej jednak, różnic pomiędzy nie-Białymi Indianami a nie-Białymi Afrykanami nie można wytłumaczyć „przypadkiem geograficznym”.

Na koniec, i w sposób najbardziej druzgoczący, argument „środowiskowy” zostaje obalony w odniesieniu do powstania i upadku cywilizacji. Dlaczego Starożytny Egipt wiódł prym w dziedzinie światowej kultury i cywilizacji a dziś jest on zacofanym krajem Trzeciego Świata?

Gdyby samo środowisko dawało ludziom „stałą przewagę”, to z pewnością Egipt byłby dziś jednym z najlepiej rozwiniętych krajów świata. Prawda jest taka że każdy kto tam był może poświadczyć, że jest on pełen nędzy, ubóstwa i zacofania, pomimo tego, że „środowisko” jest dokładnie takie samo jak w czasach wielkiej cywilizacji która zbudowała piramidy.

„Środowiskowa” teoria nie wyjaśnia więc, dlaczego Egipt utracił swój prymat nad resztą świata pomimo że środowisko nie uległo tam zmianie.

Przyczyny dominacji technologicznej. Co więc spowodowało przepaść technologiczną? Jeżeli nie spowodowało jej środowisko, to jedynym logicznym wyjaśnieniem jest że określone typy kultur i cywilizacji są wytworami określonych typów ludzi – przedstawicielei wrodzonego potencjału danej grupy ludzi. Chociaż jest to obecnie uważane za politycznie niepoprawne, z punktu widzenia faktów historycznych nie można wyciągnąć innego wniosku.

Jeszcze jeden przykład – postęp technologiczny w Ameryce Północnej jest porównywalny z tym w Afryce Południowej. Północna Ameryka została w większości skolonizowana przez Białych Europejczyków, a następnie stała się wiodącą siłą we współczesnym świecie. Z drugiej strony Afryka Południowa, dysponująca znacznie bogatszym zasobem surowców naturalnych niż Ameryka Północna nigdy nie została w większości skolonizowana przez Białych Europejczyków i jest dziś w większości zamieszkiwana przez populację rasowych mieszanców.

Obszar ten jest klasyfikowany jako Trzeci, lub w najlepszym wypadku Drugi Świat. Oczywistym jest, że gdyby środowisko było jedynym czynnikiem determinującym poziom rozwoju, Afryka Południowa byłaby lepiej rozwinięta niż Ameryka Północna, mając nad nią „środowiskową przewagę”²⁵.

Powstanie i upadek cywilizacji. Podczas przeglądu historycznego rozwoju wszystkich narodów często wspomina się o „powstaniu i upadku” poszczególnych cywilizacji. Rodzi to ważne pytanie: dlaczego Japończycy, Szwedzi, Anglicy i Niemcy (na przykład) jako nacje z ograniczonymi zasobami naturalnymi mogą posiadać rozwijające się aktywne kultury po ponad dwóch tysiącach lat, a tak wielkie narody jak min. Rzymianie, Grecy czy Persowie wytworzyły tętniące przez kilka wieków cywilizacje a następnie upadły i nigdy już nie powstały?

²⁴ By się o tym przekonać, przeczytaj rozdział 6. March of the Titans – A history of the White Race oraz odwiedź stronę <http://phoenicia.org/america.html>

²⁵ A. Kemp, March of the Titans – A history of the White Race, Ostara Publications, 1999, rozdział 1.

Politycznie poprawni historycy winą za to obarczają przeszłą politykę, ekonomię, moralność, bezprawie, zadłużenie, środowisko i wiele innych czynników. Jednakże Japonia, Szwecja, Anglia i Niemcy borykały się z kryzysami tej natury wiele razy a mimo to nie upadły. Oczywiście jest że musi istnieć inny czynnik – coś znacznie bardziej fundamentalnego niż polityka, moralność, bezprawie czy którykolwiek inny z setek powodów które historycy próbują zmyślać.

Każde społeczeństwo unikalne. Tutaj leży klucz do zrozumienia procesu powstawania i upadku cywilizacji, bez względu na to gdzie i kto je tworzy. Społeczeństwo lub cywilizacja jest jedynie odbiciem ludności zamieszkującej dany obszar. Dla przykładu: chińska cywilizacja jest produktem Chińczyków i jest odzwierciedleniem populacji mieszkającej w Chinach. Chińska cywilizacja jest unikalna dla Chińczyków, to oni ją tworzą, a ona odzwierciedla ich wartości i normy.

Skoro lud chiński stworzył chińską cywilizację, logicznie rozumując chińska kultura zniknęłaby gdyby zniknęli sami Chińczycy.

Obecnie zdecydowana większość Chińczyków mieszka w Chinach, tworząc na tej ziemi chińską cywilizację. Jeśli jednak australijscy Aborygeni musieliby wyemigrować do Chin w milionach a liczebność chińskiej populacji zostałaby drastycznie zredukowana, to w ciągu kilku lat charakter chińskiej cywilizacji uległby zmianie – zaczęłby odzwierciedlać nowych mieszkańców tego terytorium, innymi słowy społeczeństwo lub cywilizacja tego obszaru odzwierciedlałyby fakt że większość mieszkańców stanowią Aborygeni a nie Chińczycy.

Jest to całkowicie logiczne. Nie ma to nic wspólnego z tym która kultura jest bardziej zaawansowana, ani z pojęciami wyższości i niższości – jest to jedynie odzwierciedlenie faktu że cywilizacja jest wytworem ludności danego terytorium.

Gdy znikną ludzie którzy tworzą pewne społeczeństwo lub cywilizację, wówczas to społeczeństwo lub cywilizacja zniknie wraz z nimi. Jeżeli zanikły lud zostanie zastąpiony przez inną ludność, to zostanie stworzone nowe społeczeństwo które będzie mogło stworzyć odzwierciedlającą je kulturę i cywilizację.

Istnieje wiele przykładów które potwierdzają tą prawidłowość. Jednym z nich jest ten który będzie znany wszystkim, ten który miał miejsce w Ameryce Północnej. Przez tysiące lat żyli na tym kontynencie Indianie, którzy tworzyli dominującą tam kulturę. Innymi słowy kultura która dominowała w Ameryce Północnej odzwierciedlała fakt że Indianie tworzyli tam większościową populację.

Jednakże po roku 1500 na kontynencie tym zaroilo się od Białych imigrantów z Europy. Imigranci ci przesiedlali Indian i stopniowo wypierali ich z zajmowanych przez nich terytoriów. W Ameryce Północnej zaszła wielka zmiana. Cywilizacja Białych Europejczyków w ciągu kilkuset lat zdominowała kontynent na którym przez kilka tysięcy lat prym wiodła kultura Indian. Zmiana ta była odzwierciedleniem faktu że Biali Europejczycy stali się większością mieszkańców kontynentu a kultura Indian praktycznie zanikła. Cywilizacja Indian (o ile możemy o takiej mówić – patrz tablica 5 – dop. tłum.) „upadła” ponieważ populacja Ameryki północnej uległa zmianie.

Rasowa zmiana najistotniejsza. Przemieszczenie ludzi a następnie zaniknięcie ich cywilizacji ma bezpośrednią konsekwencję w kategoriach rasowych. Powstanie i upadek dowolnej cywilizacji mogą być śledzone nie przy pomocy jej ekonomii, polityki, moralności itp., lecz raczej przez rasową obecność samej ludności. Jeśli społeczeństwo które tworzy daną

Co powinieneś wiedzieć na temat ras - wstęp do Twórczości

cywilizację pozostaje niezmienione, rasowo jednorodne, wtedy cywilizacja ta pozostaje aktywna.

Jeśli jednak dane społeczeństwo zmienia się rasowo – wskutek inwazji, imigracji lub innej, to cywilizacja wytworzona przez to społeczeństwo zaniknie wraz z nim – zostanie zastąpiona przez nową cywilizację będącą odzwierciedleniem nowych mieszkańców danego terytorium.

Zanik Białych prowadzi do zaniku ich cywilizacji. Stworzone przez Proto-Nordyków, Alpejczyków i Śródziemnomorców, a następnie zmienione pod wpływem fal Indo-Europejskich najeźdźców Białe cywilizacje Środkowego i Bliskiego Wschodu rozkwitły produkując cudzy starożytnego świata.

Regiony te zostały najebrane bądź zajęte w inny sposób (poprzez robotników lub imigrantów) przez nie-Białe ludy – semitów i często czarnych.

Spowodowało to że pierwotne Białe ludy które wzniosły owe cywilizacje zaniknęły, zostały wymordowane lub pochłonięte przez obce rasy, toteż ich cywilizacje „upadły” w taki sam sposób jak upadła kultura Indian w Ameryce Północnej.

Na przykład schyłek świetności Starożytnego Egiptu spowodowany był krzyżowanym Białej ludności z kolorowymi niewolnikami. Dzisiejsi mieszkańcy Egiptu nie są tymi samymi ludźmi którzy zaprojektowali piramidy. Dzisiejsi Egipcjanie to ludzie odmienni rasowo i kulturowo, żyjący pośród ruin cywilizacji innej (Białej) rasy.



Rys. 9

Na rys. 9 po lewej stronie widzimy podobiznę Białej królowej Egiptu - Nefretete (1350 p.n.e); po środku znajduje się portret nagrobny kobiety z roku 100 n.e., na którym możemy zaobserwować ewidentne wpływy mieszania ras; po prawej stronie zaś widzimy rasowego mieszance – prezydenta Egiptu, Anwara Sadata (1970). Nefretete władała zaawansowaną cywilizacją, Sadat rządził krajem Trzeciego Świata. Różnica w kulturze Egiptu za czasów Nefretete a tym za czasów Sadata jest spowodowana tym że sami ludzie się zmienili.

Lekcja. Wniosek jest prosty: tak długo jak rasa – obojętnie czy Biała, czarna czy mongolska – utrzymuje swoją terytorialną integralność i nie zaczyna polegać na obcych rasach, zatrudniając je do pracy, tak długo jej cywilizacja pozostanie nietknięta. Gdy zaś zacznie ona sprowadzać do siebie duże ilości przedstawicieli obcych ras (którzy najpierw pracują a w

Co powinieneś wiedzieć na temat ras - wstęp do Twórczości

konsekwencji krzyżują się z oryginalnymi mieszkańcami), wtedy jej cywilizacja zmieni się lub – jak to miało miejsce w wielu przypadkach – zaniknie całkowicie. Fakt ten dotyczy wszystkich cywilizacji, bez względu na to kim byli ich twórcy i gdzie żyli.

Cywilizacja – obojętnie jaka – trwa dzięki jednorodności populacji która ją tworzy i upada z powodu braku tej jednorodności, nic poza tym. Gdy tylko społeczeństwo traci swą jednorodność, natura tego społeczeństwa ulega zmianie. Jest to bardzo logiczna zasada i nie jest ona opinią, lecz stwierdzeniem oczywistego faktu.

Ci, którzy zajmują dane terytorium określają charakter społeczeństwa na tym obszarze. Jest to niezmiennie Prawo Natury od którego nie można uciec. Jest to zasada na której oparta jest historia: **historia jest funkcją rasy**²⁶.

Podsumowanie. Twórczość to profesjonalna, nie popierająca przemocy, progresywna pro-Biała religia. Poprzez całkowicie legalną działalność promujemy prawa obywatelskie Białych, Białą autodeterminację i Białe wyzwolenie. Nie promujemy nielegalnych działań, nie tolerujemy ich i nie podlegamy do nich.

W oparciu o Odwieczne Prawa Natury, Historię, Logikę i Zdrowy Rozsądek, my, Twórcy:

- I. WIERZYMY, że nasza Rasa jest naszą Religią.
- II. WIERZYMY, że Biała Rasa jest doskonałością Natury.
- III. WIERZYMY, że Rasowa Lojalność jest najwyższą godnością, a zdrada Rasy – najgorszym z przestępstw.
- IV. WIERZYMY, że to, co dobre jest dla Białej Rasy jest najwyższą cnotą, a to, co jest złe dla Białej Rasy ostatecznym grzechem.
- V. WIERZYMY, że jedyna, prawdziwa i rewolucyjna Biała Rasowa Religia – Twórczość – jest jedynym ratunkiem dla Białej Rasy.

Dla wypełnienia powyższych Religijnych Wierzeń, my, Twórcy, na wieczność ślubujemy nasze Życie, nasz Święty Honor i Gorliwość Religijną.

BIALI LUDZIE PRZEBUDŹCIE SIĘ! RATUJCIE BIAŁĄ RASĘ!

²⁶ A. Kemp, March of the Titans – A history of the White Race, Ostara Publications, 1999, rozdział 9.